



**PRÉFET
DE LA
MARTINIQUE**

*Liberté
Égalité
Fraternité*

**Arrêté portant prescriptions complémentaires pour l'exploitation de
l'installation d'une unité de production de sucre de cannes et de rhum,
de la société SAEM Le Galion située sur la commune de Trinité**

LE PRÉFET

- VU** le code de l'environnement, et notamment le Livre V, Titre 1^{er} relatif aux installations classées pour la protection de l'environnement, en particulier ses articles L.181-14 et L.512-7 ;
- VU** le code des relations entre le public et l'administration ;
- VU** la loi n°2000-321 du 12 avril 2000, relative aux droits des citoyens dans leurs relations avec les administrations ;
- VU** le décret du 29 juillet 2022 portant nomination du préfet de la région Martinique, préfet de la Martinique - M. BOUVIER (Jean-Christophe) ;
- VU** l'arrêté ministériel du 14 décembre 2013 relatif aux prescriptions générales applicables aux installations relevant du régime de l'enregistrement au titre de la rubrique n°2220 de la nomenclature des installations classées pour la protection de l'environnement ;
- VU** l'arrêté ministériel du 14 janvier 2011 relatif aux prescriptions générales applicables aux installations relevant du régime de l'enregistrement au titre de la rubrique n°2250 de la nomenclature des installations classées pour la protection de l'environnement ;
- VU** l'arrêté ministériel du 14 décembre 2013 relatif aux prescriptions générales applicables aux installations relevant du régime de l'enregistrement au titre de la rubrique n°2921 de la nomenclature des installations classées pour la protection de l'environnement ;
- VU** l'arrêté ministériel du 11 avril 2017 relatif aux prescriptions générales applicables aux installations relevant du régime de la déclaration au titre de la rubrique n°1510 de la nomenclature des installations classées pour la protection de l'environnement ;
- VU** l'arrêté ministériel du 3 août 2018 relatif aux prescriptions générales applicables aux installations relevant du régime de la déclaration au titre de la rubrique n°2910 de la nomenclature des installations classées pour la protection de l'environnement ;
- VU** l'arrêté ministériel du 22 décembre 2008 relatif aux prescriptions générales applicables aux installations relevant du régime de la déclaration au titre de la rubrique n°4734 de la nomenclature des installations classées pour la protection de l'environnement ;
- VU** l'arrêté préfectoral n°09-02558 du 29 juillet 2009 portant prescriptions complémentaires relatives à la mise en œuvre des meilleurs techniques disponibles à

la SAEM du GALION pour l'usine de production de sucre de canne qu'elle exploite sur le territoire de la commune de TRINITE ;

- VU** l'arrêté préfectoral n°060032 du 4 janvier 2006 complétant les prescriptions applicables aux installations de refroidissement par dispersion d'eau dans un flux d'air exploitées par la société anonyme mixte de production sucrière et rhumière de la Martinique (SAEM PSRM) à Trinité ;
- VU** l'arrêté préfectoral n°20150890019 du 30 mars 2015 portant prescriptions complémentaires à la Société Anonyme d'Économie Mixte de Production Sucrière et Rhumière de la MARTINIQUE (S.A.E.M.) - Rejets de substances dangereuses dans le milieu aquatique R.S.D.E. - Première phase : Surveillance initiale ;
- VU** l'arrêté préfectoral n°2015110057 du 12 novembre 2015 portant prescriptions complémentaires et imposant la surveillance en continu du dioxyde de soufre ;
- VU** le dossier de porter à connaissance du 5 novembre 2021 n°PBE-202107291204-PAC-v01 présenté en date du 23 novembre 2021 par la société SAEM PSRM dont le siège social est situé Usine du Galion pour le reclassement des installations, la prise en compte du changement de régime de certaines rubriques et les réponses apportées aux mises en demeure ainsi que l'aménagement de prescriptions générales des arrêtés ministériels susvisés ;
- VU** les compléments au dossier de porter à connaissance, fournis les 30 août 2023, 4 septembre 2023 et 15 novembre 2023 par la société SAEM PSRM ;
- VU** le dossier technique annexé à la demande, notamment les justifications de la conformité des installations aux prescriptions générales des arrêtés ministériels susvisés dont les aménagements ne sont pas sollicités ;
- VU** le présent projet d'arrêté porté le 11 décembre 2023 à la connaissance du demandeur ;
- VU** l'absence d'observations de l'exploitant consulté par courriel du 11 décembre 2023 ;

Considérant ce qui suit :

1. Les modifications de la nomenclature intervenues depuis l'arrêté préfectoral d'autorisation susvisé du 29 juillet 2009, notamment la suppression de la rubrique 2225 (sucrerie, raffinerie de sucre) et les suppressions des seuils à autorisation des rubriques 2250, 2921 au profit des seuils à enregistrement ;
2. La suppression de la chaudière à bagasse entraînant le déclassement des activités classées sous la rubrique 2910 à autorisation au profit d'un classement à déclaration ;
3. Les activités de la société SAEM PSRM implantées sur la commune de La Trinité relèvent par conséquent du régime de l'enregistrement au titre de la législation des installations classées pour la protection de l'environnement ;
4. L'exploitant n'a pas demandé à ce que ses installations soient gérées via les règles de procédure de l'enregistrement ;
5. Les règles de procédures restent celles de l'autorisation incluant les procédures embarquées, mais le régime de l'établissement est celui de l'enregistrement ;
6. Les arrêtés ministériels sectoriels s'appliquent aux installations du site sous réserve des prescriptions du présent arrêté ;
7. La demande justifie du respect des prescriptions des arrêtés ministériels de prescriptions générales susvisés à l'exception des aménagements prévus par le

présent arrêté, ce qui ne remet pas en cause la protection des intérêts mentionnés à l'article L.511-1 du code de l'environnement, sous réserve du respect des prescriptions du présent arrêté ;

8. Il convient d'arrêter ces prescriptions complémentaires en application des dispositions prévues par l'article L.181-14 du même code ;
9. Les modifications n'entraînant pas d'augmentation des risques environnementaux et accidentels ainsi que des nuisances pour les tiers, et ne modifiant pas fondamentalement le fonctionnement de l'établissement, le présent arrêté peut être pris sans procéder aux consultations prévues par les articles R. 181-18 et R. 181-22 à R. 181-32 du code de l'environnement et sans solliciter l'avis de Conseil Départemental de l'Environnement et des Risques Sanitaires et Technologiques (CODERST), conformément à l'article R. 181-39 du même code ;
10. l'exploitant a été consulté sur le présent arrêté en date du 11 décembre 2023 par courriel et n'a pas émis d'observations ;

Sur proposition de la secrétaire générale de la préfecture de la Martinique ;

ARRÊTE

PORTÉE, CONDITIONS GÉNÉRALE

CHAPITRE 1. BÉNÉFICIAIRE ET PORTÉE

Article 1.1. Exploitant, durée, péremption

Les installations de la société SAEM LE GALION (SIRET : 330 109 885 000 21) dont le siège social est situé route de Fourniol sur la commune de SAINTE MARIE, faisant l'objet de la demande susvisée du 5 novembre 2021 est, pour ses installations situées à la même adresse, autorisée, sous réserve du respect des prescriptions du présent arrêté, à exploiter les installations visées à l'article 2.1.

Conformément à l'article R. 512-74 du code de l'environnement, l'arrêté d'enregistrement ou la déclaration cesse de produire effet lorsque, sauf cas de force majeure ou de demande justifiée et acceptée de prorogation de délai, l'installation n'a pas été mise en service dans le délai de trois ans ou l'exploitation a été interrompue pendant plus de trois années consécutives.

L'exploitant doit respecter les prescriptions du présent arrêté.

Article 1.2. Description de l'activité

L'activité consiste à l'exploitation d'une installation de production de sucre de canne et de rhum classée sous les rubriques principales 2220, 2250 et 2921 de la nomenclature des installations classées.

Article 1.3. Installations non visées par la nomenclature ou soumises à déclaration ou soumises à enregistrement

Les prescriptions du présent arrêté s'appliquent également aux autres installations ou équipements exploités dans l'établissement qui, mentionnés ou non dans la nomenclature, sont de nature par leur proximité ou leur connexité avec une installation soumise à autorisation à modifier notablement les dangers ou inconvénients de cette installation, conformément à l'article L. 181-1 du code de l'environnement.

CHAPITRE 2. NATURE ET LOCALISATION DES INSTALLATIONS

Article 2.1. Liste des installations concernées par une rubrique de la nomenclature des installations classées

N° de la rubrique	Installations et activités concernées	Éléments caractéristiques	Volume autorisé	Régime
2220-2a	Préparation ou conservation de produits alimentaires d'origine végétale, par cuisson, appertisation, surgélation, congélation, lyophilisation, déshydratation, torréfaction, fermentation, etc., à l'exclusion des activités classées par ailleurs et des aliments pour le bétail mais y compris les ateliers de maturation de fruits et légumes. La quantité de produits entrants étant : 2. Autres installations : a) Supérieure à 10 t/j	Atelier de production de sucre à canne Capacité de transformation maximale de 2 160 tonnes de cannes par jour (90 tonnes par heure pendant 24 heures)	≤ 2 160 t/j	E*

N° de la rubrique	Installations et activités concernées	Éléments caractéristiques	Volume autorisé	Régime
2250-2	Production par distillation d'alcools de bouche d'origine agricole La capacité de production exprimée en équivalent alcool pur étant : 1. Supérieure à 1 300 hl/j 2. Supérieure à 30 hl/j et inférieure ou égale à 1 300 hl/j	2 colonnes à distiller une grande et une petite dont les capacités nominales sont respectivement 205 hl/j et 170 hl/j.	≤ 375 hl/j	E*
2921-1a	Refroidissement évaporatif par dispersion d'eau dans un flux d'air généré par ventilation mécanique ou naturelle, ou récupération de la chaleur par dispersion d'eau dans des fumées émises à l'atmosphère (installations de) : 1. Installations de refroidissement évaporatif par dispersion d'eau dans un flux d'air généré par ventilation mécanique ou naturelle : a) La puissance thermique évacuée maximale étant supérieure ou égale à 3 000 kW b) La puissance thermique évacuée maximale étant inférieure à 3 000 kW	3 TARs (11 625 kW) JACIR avec un circuit primaire ouvert unique	≤ 11 625 kW	E*
1510-2c	« Entrepôts couverts (installations, pourvues d'une toiture, dédiées au stockage de matières ou produits combustibles en quantité supérieure à 500 tonnes), à l'exception des entrepôts utilisés pour le stockage de matières, produits ou substances classés, par ailleurs, dans une unique rubrique de la présente nomenclature, des bâtiments destinés exclusivement au remisage des véhicules à moteur et de leur remorque, des établissements recevant du public et des entrepôts exclusivement frigorifiques : 2. Autres installations que celles définies au 1, le volume des entrepôts étant : c) Supérieur ou égal à 5 000 m ³ mais inférieur à 50 000 m ³	Magasin à sucre : stockage à plat dans un bâtiment couvert, de produits conditionnés hauteur <7 m et surface <2500m ² Tonnage 5000 tonnes Volume : 17 500 m ³	≤ 17 500 m ³ ≤ 5 000 t	DC*
2910-A1	A. Lorsque sont consommés exclusivement, seuls ou en mélange, du gaz naturel, des gaz de pétrole liquéfiés, du bio méthane, du fioul domestique, du charbon, des fiouls lourds, de la biomasse telle que définie au a) ou au b) i) ou au b) iv) de la définition de la biomasse, des produits connexes de scierie et des chutes du travail mécanique de bois brut relevant du b) v) de la définition de la biomasse, de la biomasse issue de déchets au sens de l'article L. 541-4-3 du code de l'environnement, ou du biogaz provenant d'installations classées sous la rubrique 2781-1, si la puissance thermique nominale totale de l'installation de combustion (*) est : 2. Supérieure ou égale à 1 MW, mais inférieure à 20 MW	1 chaudière fioul 2,392 MW 1 groupe électrogène 0,46 MW	2,852 MW	DC*

N° de la rubrique	Installations et activités concernées	Éléments caractéristiques	Volume autorisé	Régime
4755-2b	Alcools de bouche d'origine agricole et leurs constituants (distillats, infusions, alcool éthylique d'origine agricole, extraits et arômes) présentant des propriétés équivalentes aux substances classées dans les catégories 2 ou 3 des liquides inflammables. 2. Dans les autres cas et lorsque le titre alcoométrique volumique est supérieur 40 % : la quantité susceptible d'être présente étant : a) Supérieure ou égale à 500 m ³ b) Supérieure ou égale à 50 m ³	7 cuves de stockage de rhum : – 4 cuves inox de 46 m ³ – 2 cuves journalières 5 m ³ – 1 cuve en attente 4 m ³	≤ 200 m ³	DC*
4734	Produits pétroliers spécifiques et carburants de substitution : essences et naphas ; kérosènes (carburants d'aviation compris) ; gazoles (gazole diesel, gazole de chauffage domestique et mélanges de gazoles compris) ; fioul lourd ; carburants de substitution pour véhicules, utilisés aux mêmes fins et aux mêmes usages et présentant des propriétés similaires en matière d'inflammabilité et de danger pour l'environnement. 2. Pour les autres stockages : c) Supérieure ou égale à 50 t au total, mais inférieure à 100 t d'essence et inférieure à 500 t au total	Citernes aériennes : fioul lourd 30 m ³ (31,8 tonnes) GNR 15 m ³ (12,6 tonnes) Gasoil 15 m ³ (12,6 tonnes)	≤ 57 tonnes	DC*
1435	Stations-service : installations, ouvertes ou non au public, où les carburants sont transférés de réservoirs de stockage fixes dans les réservoirs à carburant de véhicules. Le volume annuel de carburant liquide distribué étant : 1. Supérieur à 20 000 m ³ (E) 2. Supérieur à 100 m ³ d'essence ou 500 m ³ au total, mais inférieur ou égal à 20 000 m ³	Poste de distribution de carburant 50m ³ /an	≤ 100 m ³ /an	NC
1630	Soude ou potasse caustique (emploi ou stockage de lessives de). Le liquide renfermant plus de 20 % en poids d'hydroxyde de sodium ou de potassium. La quantité totale susceptible d'être présente dans l'installation étant : 2. Supérieure à 100 t, mais inférieure ou égale à 250 t	Stockage de soude pour traitement antitartre 4 tonnes	≤ 100 t	NC
2560	Travail mécanique des métaux et alliages, à l'exclusion des activités classées au titre des rubriques 3230-a ou 3230-b. La puissance maximum de l'ensemble des machines fixes pouvant concourir simultanément au fonctionnement de l'installation étant : 1. Supérieure à 1 000 kW (E) 2. Supérieure à 150 kW, mais inférieure ou égale à 1 000kW	Atelier mécanique 60 kW	≤ 150 kW	NC

N° de la rubrique	Installations et activités concernées	Éléments caractéristiques	Volume autorisé	Régime
3642-2a	Traitement et transformation, à l'exclusion du seul conditionnement, des matières premières ci-après, qu'elles aient été ou non préalablement transformées, en vue de la fabrication de produits alimentaires ou d'aliments pour animaux issus : 2. Uniquement de matières premières végétales, avec une capacité de production : a) Supérieure à 300 t de produits finis par jour	Atelier de production de sucre à canne 200t/j	≤ 300 t/j	NC
4719	Acétylène (numéro CAS 74-86-2). La quantité susceptible d'être présente dans l'installation étant : 2. Supérieure ou égale à 250 kg mais inférieure à 1 t	15 bouteilles (6 m³) 0,1 tonnes	≤ 250 kg	NC
4725	Oxygène (numéro CAS 7782-44-7). La quantité susceptible d'être présente dans l'installation étant : 2. Supérieure ou égale à 2 t mais inférieure à 200 t	15 bouteilles (10,6 m³) 0,2 tonnes	≤ 2 t	NC

Tableau 1: Régime : E (enregistrement), DC (déclaration avec contrôle périodique), D (déclaration), NC (non classé). Les rubriques repérées par * peuvent fonctionner au bénéfice de l'antériorité.

Article 2.2. Précisions pour les installations DC

En application de l'article R. 512-55 du code de l'environnement, les installations DC ne sont pas soumises à l'obligation de contrôle périodique lorsqu'elles sont incluses dans un établissement qui comporte au moins une installation soumise au régime de l'enregistrement.

Article 2.3. Situation de l'établissement

Les installations autorisées sont situées sur la commune, parcelle et lieu-dit suivants :

Commune	Parcelle	Lieu-dit
La Trinité	K653 et K498	« Le Galion »

Les installations mentionnées à l'article 2.1 du présent arrêté sont reportées avec leurs références sur un plan de situation de l'établissement tenu à jour et tenu en permanence à la disposition de l'inspection des installations classées.

CHAPITRE 3. CONFORMITÉ DES DOSSIERS

Article 3.1. Conformité des dossiers

Les aménagements, installations ouvrages et travaux et leurs annexes, objet du présent arrêté, sont disposées, aménagées et exploitées conformément aux plans et données techniques contenus dans les différents dossiers déposés par l'exploitant. En tout état de cause, elles respectent par ailleurs les dispositions du présent arrêté, des arrêtés complémentaires et les réglementations autres en vigueur.

CHAPITRE 4. MODIFICATION ET CESSATION D'ACTIVITÉ

Article 4.1. Modification

En application des articles L. 181-14 et R. 181-45 du code de l'environnement, le bénéficiaire de l'autorisation peut demander une adaptation des prescriptions imposées par l'arrêté. Le silence gardé sur cette demande pendant plus de quatre mois à compter de l'accusé de réception délivré par le préfet vaut décision implicite de rejet.

Toute modification substantielle des activités, installations, ouvrages ou travaux qui relèvent de l'autorisation est soumise à la délivrance d'une nouvelle autorisation, qu'elle intervienne avant la réalisation du projet ou lors de sa mise en œuvre ou de son exploitation.

Toute autre modification notable apportée au projet doit être portée à la connaissance du préfet, avant sa réalisation, par le bénéficiaire de l'autorisation avec tous les éléments d'appréciation. S'il y a lieu, le préfet fixe des prescriptions complémentaires ou adapte l'autorisation dans les formes prévues à l'article R. 181-45.

Article 4.2. Équipements abandonnés

Les équipements abandonnés ne doivent pas être maintenus dans les installations. Toutefois, lorsque leur enlèvement est incompatible avec les conditions immédiates d'exploitation, des dispositions matérielles interdiront leur réutilisation et permettront de garantir leur mise en sécurité et la prévention des accidents.

Article 4.3. Transfert sur un autre emplacement

Tout transfert sur un autre emplacement des installations visées sous l'article 1.2 du présent arrêté nécessite une nouvelle demande d'autorisation ou d'enregistrement ou déclaration.

Article 4.4. Changement d'exploitant

En application des articles L. 181-15 et R. 181-47 du code de l'environnement, lorsque le bénéfice de l'autorisation est transféré à une autre personne, le nouveau bénéficiaire en fait la déclaration au préfet dans les trois mois qui suivent ce transfert.

Elle mentionne, s'il s'agit d'une personne physique, les nom, prénom et domicile du nouveau bénéficiaire et, s'il s'agit d'une personne morale, sa dénomination ou sa raison sociale, sa forme juridique, l'adresse de son siège social ainsi que la qualité du signataire de la déclaration. Le préfet en accuse réception dans un délai d'un mois.

Article 4.5. Mise à l'arrêt définitif

Sans préjudice des mesures de l'article R. 512-74 du code de l'environnement, pour l'application des articles R. 512-39-1 à R. 512-39-5, l'usage à prendre en compte est l'usage prévu dans la demande d'autorisation initiale.

Lorsqu'une installation classée est mise à l'arrêt définitif, l'exploitant notifie au préfet la date de cet arrêt trois mois au moins avant celui-ci.

La notification prévue ci-dessus indique les mesures prises ou prévues pour assurer, dès l'arrêt de l'exploitation, la mise en sécurité du site. Ces mesures comportent notamment :

- l'évacuation ou l'élimination des produits dangereux, [et, pour les installations autres que les installations de stockage de déchets], celle des déchets présents sur le site ;
- des interdictions ou limitations d'accès au site ;

- la suppression des risques d'incendie et d'explosion ;
- la surveillance des effets de l'installation sur son environnement.

En outre, l'exploitant place le site de l'installation dans un état tel qu'il ne puisse porter atteinte aux intérêts mentionnés à l'article L. 511-1 et qu'il permette un usage futur du site déterminé selon le(s) usage(s) prévu(s) au premier alinéa du présent article ou conformément à l'article R. 512-39-2 du code de l'environnement.

CHAPITRE 5. PRESCRIPTIONS TECHNIQUES APPLICABLES

Article 5.1. Abrogation des actes antérieurs

Les prescriptions du présent arrêté et associées à l'enregistrement se substituent à celles des actes administratifs antérieurs qui sont abrogés, à savoir :

- arrêté préfectoral n°09-02558 du 29 juillet 2009 portant prescriptions complémentaires relatives à la mise en œuvre des meilleurs techniques disponibles à la SAEM du GALION pour l'usine de production de sucre de canne qu'elle exploite sur le territoire de la commune de TRINITE ;
- arrêté préfectoral n°060032 du 4 janvier 2006 complétant les prescriptions applicables aux installations de refroidissement par dispersion d'eau dans un flux d'air exploitées par la société anonyme mixte de production sucrière et rhumière de la Martinique (SAEM PSRM) à Trinité ;
- arrêté préfectoral n°20150890019 du 30 mars 2015 portant prescriptions complémentaires à la Société Anonyme d'Économie Mixte de Production Sucrière et Rhumière de la MARTINIQUE (S.A.E.M.) - Rejets de substances dangereuses dans le milieu aquatique R.S.D.E. - Première phase : Surveillance initiale ;
- arrêté préfectoral n°07-3650 du 9 novembre 2007 prescrivant des mesures d'urgence à la société anonyme d'économie mixte du Galion (SAEM) pour éliminer ses stocks d'acide picrite entreposés dans ses installations à Trinité ;
- arrêté préfectoral n°2015110057 du 12 novembre 2015 portant prescriptions complémentaires et imposant la surveillance en continue du dioxyde de soufre ;
- arrêté préfectoral n°2014135-0010 du 15 mai 2014 portant mesures d'urgence.

Article 5.2. Les arrêtés de mise en demeure suivants sont abrogés :

- arrêté préfectoral de mise en demeure n°070094 du 11 juillet 2007 ;
- arrêté préfectoral de mise en demeure n° 070194 du 8 février 2007 ;
- arrêté préfectoral de mise en demeure n°073074 du 24 septembre 2007 ;
- arrêté préfectoral de mise en demeure n°10-02082 du 21 juin 2010 ;
- arrêté préfectoral de mise en demeure n°10-02194 du 30 juin 2010 ;
- arrêté préfectoral de mise en demeure n° 2013106-0009 du 16 avril 2013 ;
- arrêté préfectoral de mise en demeure n°2013-358-0011 du 24 décembre 2013.

Article 5.3. Arrêté ministériel de prescriptions générales

En application de l'article L. 512-7 du code de l'environnement s'appliquent à l'établissement les prescriptions des textes mentionnés ci-dessous :

- arrêté ministériel du 14 décembre 2013 relatif aux prescriptions générales applicables aux installations relevant du régime de l'enregistrement au titre de la rubrique n°2921 de la nomenclature des installations classées pour la protection de l'environnement, **dans sa totalité à l'exception des articles 5-b, 15, 22, 31-b et 33-b (antériorité) ;**
- arrêté ministériel du 14 décembre 2013 relatif aux prescriptions générales applicables aux installations relevant du régime de l'enregistrement au titre de la rubrique n°2220 de la nomenclature des installations classées pour la protection de l'environnement ;
- arrêté ministériel du 14 janvier 2011 relatif aux prescriptions générales applicables aux installations relevant du régime de l'enregistrement au titre de la rubrique n°2250 de la nomenclature des installations classées pour la protection de l'environnement.

En application de l'article L.512-8 du code de l'environnement s'appliquent notamment à l'établissement les prescriptions des textes mentionnés ci-dessous :

- arrêté ministériel du 11 avril 2017 relatif aux prescriptions générales applicables aux entrepôts couverts soumis à la rubrique 1510, y compris lorsqu'ils relèvent également de l'une ou plusieurs des rubriques 1530, 1532, 2662 ou 2663 de la nomenclature des installations classées pour la protection de l'environnement ;
- arrêté ministériel du 3 août 2018 relatif aux prescriptions générales applicables aux installations classées pour la protection de l'environnement soumises à déclaration au titre de la rubrique 2910 ;
- arrêté ministériel du 22 décembre 2008 relatif aux prescriptions générales applicables aux installations classées soumises à déclaration sous l'une ou plusieurs des rubriques nos 1436, 4330, 4331, 4722, 4734, 4742, 4743, 4744, 4746, 4747 ou 4748, ou pour le pétrole brut sous l'une ou plusieurs des rubriques nos 4510 ou 4511.

Article 5.4. Aménagements, compléments, renforcement des prescriptions des arrêtés ministériels de prescriptions générales et prescriptions particulières

Les prescriptions générales qui s'appliquent à l'établissement pour son exploitation sont complétées et renforcées par celles des titres suivants du présent arrêté.

Article 5.5. Respect des autres législations et réglementations

Les dispositions de cet arrêté préfectoral sont prises sans préjudice :

- des autres législations et réglementations applicables, et notamment le code minier, le code civil, le code de l'urbanisme, le code du travail et le code général des collectivités territoriales, la réglementation sur les équipements sous pression,
- des schémas, plans et autres documents d'orientation et de planification approuvés.

Les droits des tiers sont et demeurent expressément réservés.

PRESCRIPTIONS GÉNÉRALES

CHAPITRE 6. GESTION DE L'ÉTABLISSEMENT

Article 6.1. Objectifs généraux

L'exploitant prend toutes les dispositions nécessaires dans la conception l'aménagement, l'entretien et l'exploitation des installations pour :

- limiter le prélèvement et la consommation d'eau ;
- limiter les émissions de polluants dans l'environnement ;
- respecter les valeurs limites d'émissions pour les substances polluantes définies ci-après ;
- la gestion des effluents et déchets en fonction de leurs caractéristiques, ainsi que la réduction des quantités rejetées ;
- prévenir en toutes circonstances, l'émission, la dissémination ou le déversement, chroniques ou accidentels, directs ou indirects, de matières ou substances qui peuvent présenter des dangers ou inconvénients pour la commodité de voisinage, pour la santé, la sécurité, la salubrité publique, pour l'agriculture, pour la protection de la nature, de l'environnement et des paysages, pour l'utilisation rationnelle de l'énergie ainsi que pour la conservation des sites et des monuments ainsi que des éléments du patrimoine archéologique.

Article 6.2. Consignes d'exploitation

L'exploitant établit des consignes d'exploitation pour l'ensemble des installations comportant explicitement les vérifications à effectuer, en conditions d'exploitation normale, en périodes de démarrage, de dysfonctionnement ou d'arrêt momentané de façon à permettre en toutes circonstances le respect des dispositions du présent arrêté.

L'exploitation se fait sous la surveillance de personnes nommément désignées par l'exploitant et ayant une connaissance des dangers des produits stockés ou utilisés dans l'installation.

Article 6.3. Réserves de produits

L'établissement dispose de réserves suffisantes de produits ou matières consommables utilisés de manière courante ou occasionnelle pour assurer la protection de l'environnement tels que manches de filtre, produits de neutralisation, liquides inhibiteurs, produits absorbants...

Article 6.4. Propreté

L'exploitant prend les dispositions appropriées qui permettent d'intégrer l'installation dans le paysage. L'ensemble des installations est maintenu propre et entretenu en permanence.

L'exploitant prend les mesures nécessaires afin d'éviter la dispersion sur les voies publiques et les zones environnantes de poussières, papiers, boues, déchets...

L'exploitant met en place en tant que besoin des dispositifs d'arrosage, de lavage des roues...

Article 6.5. Esthétique

Les abords de l'installation, placés sous le contrôle de l'exploitant sont aménagés et maintenus en bon état de propreté (peinture, poussières, envols...). Les émissaires de rejet et leur périphérie font l'objet d'un soin particulier (plantations, engazonnement...).

Article 6.6. Danger ou nuisance non prévenu

Tout danger ou nuisance non susceptible d'être prévenu par les prescriptions du présent arrêté est immédiatement porté à la connaissance du préfet par l'exploitant.

Article 6.7. Déclaration et rapport d'incident ou d'accident

L'exploitant est tenu à déclarer dans les meilleurs délais à l'inspection des installations classées les accidents ou incidents survenus du fait du fonctionnement de son installation qui sont de nature à porter atteinte aux intérêts mentionnés à l'article L. 181-3 du code de l'environnement.

Un rapport d'accident ou, sur demande de l'inspection des installations classées, un rapport d'incident est transmis par l'exploitant à l'inspection des installations classées. Il précise notamment les circonstances et les causes de l'accident ou de l'incident, les effets sur les personnes et l'environnement, les mesures prises ou envisagées pour éviter un accident ou un incident similaire et pour en pallier les effets à moyen ou long terme.

Ce rapport est transmis sous 15 jours à l'inspection des installations classées.

Article 6.8. Programme d'autosurveillance

Afin de maîtriser les émissions de ses installations et de suivre leurs effets sur l'environnement, l'exploitant définit et met en œuvre sous sa responsabilité un programme de surveillance de ses émissions et de leurs effets dit programme d'autosurveillance. L'exploitant adapte et actualise la nature et la fréquence de cette surveillance pour tenir compte des évolutions de ses installations, de leurs performances par rapport aux obligations réglementaires, et de leurs effets sur l'environnement. L'exploitant décrit dans un document tenu à la disposition de l'inspection des installations classées les modalités de mesures et de mise en œuvre de son programme de surveillance, y compris les modalités de transmission à l'inspection des installations classées.

Les articles suivants définissent le contenu minimum de ce programme en termes de nature de mesure, de paramètres et de fréquences pour les différentes émissions et pour la surveillance des effets sur l'environnement, ainsi que de fréquence de transmission des données d'auto surveillance.

Article 6.9. Mesures comparatives

Outre les mesures auxquelles il procède sous sa responsabilité, afin de s'assurer du bon fonctionnement des dispositifs de mesure et des matériels d'analyse ainsi que de la représentativité des valeurs mesurées (absence de dérive), l'exploitant fait procéder à des mesures comparatives, selon des procédures normalisées lorsqu'elles existent, par un organisme extérieur différent de l'entité qui réalise habituellement les opérations de mesure du programme d'auto surveillance. Celui-ci doit être accrédité ou agréé par le ministère chargé de l'inspection des installations classées pour les paramètres considérés.

Ces mesures sont réalisées sans préjudice des mesures de contrôle réalisées par l'inspection des installations classées en application des dispositions des articles L. 514-5 et L. 514-8 du code de l'environnement. Conformément à ces articles, l'inspection des installations classées peut, à tout moment, réaliser ou faire réaliser des prélèvements d'effluents liquides ou gazeux, de déchets ou de sol et des mesures de niveaux sonores. Les frais de prélèvement et d'analyse sont à la charge de l'exploitant. Les contrôles inopinés exécutés à la demande de l'inspection des installations classées peuvent, avec l'accord de cette dernière, se substituer aux mesures comparatives.

Article 6.10. Analyse et transmission des résultats de l'autosurveillance

L'exploitant suit les résultats des mesures qu'il réalise, notamment celles de son programme d'autosurveillance, les analyse et les interprète. Il prend le cas échéant les actions correctives appropriées lorsque des résultats font présager des risques ou inconvénients pour l'environnement ou d'écart par rapport au respect des valeurs réglementaires relatives aux émissions de ses installations ou de leurs effets sur l'environnement.

En particulier, lorsque la surveillance environnementale sur les eaux souterraines ou les sols fait apparaître une dérive par rapport à l'état initial de l'environnement, soit réalisé en application de l'article R. 512-8 II 1° du code de l'environnement, soit reconstitué aux fins d'interprétation des résultats de surveillance, l'exploitant met en œuvre les actions de réduction complémentaires des émissions appropriées et met en œuvre, le cas échéant, un plan de gestion visant à rétablir la compatibilité entre les milieux impactés et leurs usages.

Il informe le préfet et l'inspection des installations classées du résultat de ses investigations et, le cas échéant, des mesures prises ou envisagées.

Sans préjudice des dispositions de l'article R. 512-69 du code de l'environnement l'exploitant établit avant la fin de chaque mois calendaire un rapport de synthèse relatif aux résultats des mesures et analyses du mois précédent. Ce rapport, traite au minimum de l'interprétation des résultats de la période considérée (en particulier cause et ampleur des écarts), des mesures comparatives mentionnées à l'article 6.9, des modifications éventuelles du programme d'auto surveillance et des actions correctives mises en œuvre ou prévues (sur l'outil de production, de traitement des effluents, la maintenance...) ainsi que de leur efficacité.

Il est tenu à la disposition permanente de l'inspection des installations classées pendant une durée de 10 ans.

Article 6.11. Transmission des résultats de l'autosurveillance (GIDAF)

Conformément à l'arrêté ministériel du 28 avril 2014 relatif à la transmission des données de surveillance des émissions des installations classées pour la protection de l'environnement, sauf impossibilité technique, les résultats de la surveillance des émissions réalisée conformément aux prescriptions édictées par les arrêtés pris en application des articles L. 181-12, L. 512-5, L. 512-7 et L. 512-10 du code de l'environnement sont transmis par voie électronique sur le site de télédéclaration du ministère en charge des installations classées prévu à cet effet.

CHAPITRE 7. PRÉVENTION DE LA POLLUTION ATMOSPHERIQUE

Article 7.1. Dispositions générales

L'exploitant prend toutes les dispositions nécessaires dans la conception, l'exploitation et l'entretien des installations de manière à limiter les émissions à l'atmosphère, y compris diffuses, notamment par la mise en œuvre de technologies propres, le développement de techniques de valorisation, la collecte sélective et le traitement des effluents en fonction de leurs caractéristiques et la réduction des quantités rejetées en optimisant notamment l'efficacité énergétique.

Sauf autorisation explicite, la dilution des effluents est interdite. En aucun cas elle ne doit constituer un moyen de respecter les valeurs limites.

Les installations de traitement devront être conçues, exploitées et entretenues de manière à réduire à leur minimum les durées d'indisponibilité pendant lesquelles elles ne pourront assurer pleinement leur fonction.

Les installations de traitement d'effluents gazeux doivent être conçues, exploitées et entretenues de manière :

- à faire face aux variations de débit, température et composition des effluents ;
- à réduire au minimum leur durée de dysfonctionnement et d'indisponibilité.

Les procédés de traitement non susceptibles de conduire à un transfert de pollution doivent être privilégiés pour l'épuration des effluents.

Les installations de traitement sont correctement entretenues. Les principaux paramètres permettant de s'assurer de leur bonne marche sont mesurés périodiquement et si besoin en continu avec asservissement à une alarme. Les résultats de ces mesures sont portés sur un registre éventuellement informatisé et tenus à la disposition de l'inspection des installations classées.

Si une indisponibilité est susceptible de conduire à un dépassement des valeurs limites imposées, l'exploitant devra prendre les dispositions nécessaires pour réduire la pollution émise en réduisant ou en arrêtant les installations concernées.

Les consignes d'exploitation de l'ensemble des installations comportent explicitement les contrôles à effectuer, en marche normale et à la suite d'un arrêt pour travaux de modification ou d'entretien, de façon à permettre en toute circonstance le respect des dispositions du présent arrêté.

Le brûlage à l'air libre est interdit à l'exclusion des essais incendie. Dans ce cas, les produits brûlés sont identifiés en qualité et quantité.

Article 7.2. Pollutions accidentelles

Les dispositions appropriées sont prises pour réduire la probabilité des émissions accidentelles et pour que les rejets correspondants ne présentent pas de dangers pour la santé et la sécurité publique.

Les incidents ayant entraîné des rejets dans l'air non conformes ainsi que les causes de ces incidents et les remèdes apportés sont consignés dans un registre.

Article 7.3. Odeurs

Les dispositions nécessaires sont prises pour que l'établissement ne soit pas à l'origine de gaz odorants, susceptibles d'incommoder le voisinage, de nuire à la santé ou à la sécurité publique.

Les dispositions nécessaires sont prises pour éviter en toute circonstance l'apparition de conditions d'anaérobie dans des bassins de stockage ou de traitement ou dans des canaux à ciel ouvert. Les bassins, canaux, stockage et traitement des boues susceptibles d'émettre des odeurs sont couverts autant que possible et si besoin ventilés.

L'inspection des installations classées peut demander la réalisation d'une campagne d'évaluation de l'impact olfactif de l'installation afin de permettre une meilleure prévention des nuisances.

Article 7.4. Voies de circulation

Sans préjudice des règlements d'urbanisme, l'exploitant prend les dispositions nécessaires pour prévenir les envols de poussières et de matières diverses :

- les voies de circulation et aires de stationnement des véhicules sont aménagées (formes de pente, revêtement, etc.), et convenablement nettoyées ;
- les véhicules sortant de l'installation n'entraînent pas de dépôt de poussière ou de boue sur les voies de circulation. Pour cela des dispositions telles que le lavage des roues des véhicules doivent être prévues en cas de besoin ;
- les surfaces où cela est possible sont engazonnées ;
- des écrans de végétation sont mis en place le cas échéant.

Des dispositions équivalentes peuvent être prises en lieu et place de celles-ci.

Article 7.5. Émissions diffuses et envols de poussières

Les stockages de produits pulvérulents sont confinés (récipients, silos, bâtiments fermés) et les installations de manipulation, transvasement, transport de produits pulvérulents sont, sauf impossibilité technique démontrée, munies de dispositifs de capotage et d'aspiration permettant de réduire les envols de poussières. Si nécessaire, les dispositifs d'aspiration sont raccordés à une installation de dépoussiérage en vue de respecter les dispositions du présent arrêté. Les équipements et aménagements correspondants satisfont par ailleurs la prévention des risques d'incendie et d'explosion (événements pour les tours de séchage, les dépoussiéreurs...).

Le stockage des autres produits en vrac est réalisé dans la mesure du possible dans des espaces fermés. À défaut, des dispositions particulières tant au niveau de la conception et de la construction (implantation en fonction du vent...) que de l'exploitation sont mises en œuvre.

Lorsque les stockages se font à l'air libre, il peut être nécessaire de prévoir l'humidification du stockage ou la pulvérisation d'additifs pour limiter les envols par temps sec.

Article 7.6. Conditions de rejet

Les poussières, gaz polluants ou odeurs sont, dans la mesure du possible, captés à la source et canalisés, sans préjudice des règles relatives à l'hygiène et à la sécurité des travailleurs.

Les points de rejet dans le milieu naturel doivent être en nombre aussi réduit que possible. Tout rejet non prévu au présent chapitre ou non conforme à ses dispositions est interdit. La dilution des rejets atmosphériques est interdite.

Les ouvrages de rejet doivent permettre une bonne diffusion dans le milieu récepteur.

Les rejets à l'atmosphère sont, dans toute la mesure du possible, collectés et évacués, après traitement éventuel, par l'intermédiaire de cheminées pour permettre une bonne diffusion des rejets. L'emplacement de ces conduits est tel qu'il ne peut y avoir à aucun moment siphonnage des effluents rejetés dans les conduits ou prises d'air avoisinant. La forme des conduits, notamment dans leur partie la plus proche du débouché à l'atmosphère, est conçue de façon à favoriser au maximum l'ascension des gaz dans l'atmosphère. La partie terminale de la cheminée peut comporter un convergent réalisé suivant les règles de l'art lorsque la vitesse d'éjection est plus élevée que la vitesse choisie pour les gaz dans la cheminée. Les contours des conduits ne présentent pas de point anguleux et la variation de la section des conduits au voisinage du débouché est continue et lente.

Les conduits d'évacuation des effluents atmosphériques nécessitant un suivi, dont les points de rejet sont repris ci-après, doivent être aménagés (plate-forme de mesure, orifices, fluides de fonctionnement, emplacement des appareils, longueur droite pour la mesure des particules) de manière à permettre des mesures représentatives des émissions de polluants à l'atmosphère. En particulier les dispositions des normes NF 44-052 et EN 13284-1, ou toute

autre norme européenne ou internationale équivalente en vigueur à la date d'application du présent arrêté, sont respectées.

Ces points doivent être aménagés de manière à être aisément accessibles et permettre des interventions en toute sécurité. Toutes les dispositions doivent également être prises pour faciliter l'intervention d'organismes extérieurs à la demande de l'inspection des installations classées.

Les principaux paramètres permettant de s'assurer de la bonne marche des installations de traitement doivent être contrôlés périodiquement ou en continu avec asservissement à une alarme. Les résultats de ces contrôles sont portés sur un registre, éventuellement informatisé, tenu à la disposition de l'inspection des installations classées.

Les incidents ayant entraîné le fonctionnement d'une alarme et/ou l'arrêt des installations ainsi que les causes de ces incidents et les remèdes apportés sont également consignés dans un registre.

Article 7.7. Conduits et installations raccordées

N° de conduit	Installations raccordées	Puissance ou capacité	Combustible
n°1	Chaudière	2,392 MW	Fioul lourd

Article 7.8. Conditions générales de rejet de la chaudière

Conduit	Hauteur en m	Diamètre en m	Rejet des fumées des installations raccordées	Débit nominal en Nm ³ /h	Vitesse mini d'éjection en m/s
n°1	>12m	0,45	chaudière	1500	9

Le débit des effluents gazeux est exprimé en m³/h rapporté à des conditions normalisées de température (273 kelvins) et de pression (101,3 kilopascals) après déduction de la vapeur d'eau (gaz secs) sauf pour les installations de séchage où les résultats sont exprimés sur gaz humides.

Les limites de rejet en concentration sont exprimées en milligrammes par mètre cube (mg/m³) rapporté dans les mêmes conditions normalisées, la teneur en oxygène étant ramenée à 15 % en volume pour les moteurs et les turbines et à 3 % dans tous les autres cas. Elles s'appliquent à la mesure des gaz, vésicules et particules, le cas échéant.

Paramètres	Concentrations (mg/Nm ³ à 3% d'O ₂)
Monoxyde de carbone	250
Oxydes de soufre (exprimés en dioxyde de soufre)	100
Oxydes d'azote (exprimés en dioxyde d'azote)	200
Chlorure d'hydrogène et autres composés inorganiques gazeux du chlore (exprimés en HCl)	10
Fluor et composés inorganiques du fluor (exprimés en HF)	5
Composés organiques volatils non méthaniques (exprimés en carbone total de la concentration globale de l'ensemble des composés)	50

Paramètres	Concentrations (mg/Nm ³ à 3% d'O ₂)
Formaldéhyde, si le flux horaire maximal de l'ensemble de l'installation est supérieur ou égal à 100 g/h	40
Ammoniac (lorsque l'installation est équipée d'un dispositif de traitement des oxydes d'azote à l'ammoniac ou ses promoteurs)	20

Les conditions de respect des valeurs limites de rejets dans l'air définies ci-dessus et de leur surveillance associée s'entendent tel que défini dans l'arrêté du 3 août 2018 relatif aux prescriptions générales applicables aux installations classées pour la protection de l'environnement soumises à déclaration au titre de la rubrique 2910.

CHAPITRE 8. PROTECTION DES RESSOURCES EN EAUX ET DES MILIEUX AQUATIQUES

L'implantation et le fonctionnement de l'installation sont compatibles avec les objectifs de qualité et de quantité des eaux visés au IV de l'article L. 212-1 du code de l'environnement. Ils respectent les dispositions du schéma directeur d'aménagement et de gestion des eaux et du schéma d'aménagement et de gestion des eaux s'il existe.

La conception et l'exploitation de l'installation permettent de limiter la consommation d'eau et les flux polluants.

Article 8.1. Origine des approvisionnements en eau

L'exploitant prend toutes les dispositions nécessaires dans la conception et l'exploitation des installations pour limiter les flux d'eau. Notamment la réfrigération en circuit ouvert est interdite.

Les installations de prélèvement d'eau de toutes origines sont munies de dispositifs de mesure totalisateurs de la quantité d'eau prélevée. Ce dispositif est relevé journalièrement. Ces résultats sont portés sur un registre éventuellement informatisé et tenu à disposition de l'inspection des installations classées.

Les prélèvements d'eau dans le milieu qui ne s'avèrent pas liés à la lutte contre un incendie ou aux exercices de secours, sont autorisés dans les quantités suivantes :

Pour information :

- ◆ Eau de rivière utilisée pour :
 - refroidissement des machines
 - Appoint des tours aéroréfrigérantes (TAR)
 - Nettoyage des sols, cuves et machines
- ◆ Eau de ville utilisée pour :
 - Sanitaires
 - Besoins autres que production (bureaux, vestiaires, réfectoire, etc.)

Origine de la ressource	Nom de la masse d'eau ou de la commune du réseau	Code national de la masse d'eau (compatible SANDRE) (si prélèvement dans une masse d'eau)	Prélèvement maximal annuel (m³/an)	Prélèvement maximal
				Horaire (m³/h)
Eau de surface	(Rivière Le Galion) Lambert II (- 6417110;1457639) GPS (14,723289 ; - 60,968158) UTM Zone 20Z (718757;1628707)	FRJR106	315 000 m³/an	360 m³/h et < 5 % débit cours d'eau ¹

Tout autre prélèvement dans le milieu non listé dans le tableau susmentionné est interdit.

Article 8.2. Mesure transitoire et compensatoire :

L'exploitant transmet à l'inspection une étude complète de la prise d'eau visant à assurer la continuité écologique et sédimentaire du cours d'eau dans un délai n'excédant pas 3 mois à compter de la notification du présent arrêté.

L'exploitant est membre du comité de bassin de la baie du Galion, il est autorisé à déroger à la capacité maximale de 5 % du débit du cours d'eau, sous réserve d'établir et de respecter une convention (contrat de rivière) signée avec l'ODE. En fonction des résultats de l'étude précitée, l'exploitant transmet dans le même délai que l'étude susmentionnée, une proposition de prélèvement maximal en m³/h qu'il devra respecter avec accord de l'inspection des installations classées.

Article 8.3. Conception et exploitation des ouvrages et installations de prélèvement d'eaux

Les ouvrages de prélèvement dans les cours d'eau ne gênent pas le libre écoulement des eaux.

Leur mise en place est compatible avec les dispositions du schéma directeur d'aménagement et de gestion des eaux et du schéma d'aménagement et de gestion des eaux, s'il existe.

Ils respectent les dispositions techniques prévues aux articles L. 214-17 et L. 214-18 du code de l'environnement.

Article 8.4. Protection des eaux d'alimentation

Un ou plusieurs réservoirs de coupure ou bacs de déconnexion ou tout autre équipement présentant des garanties équivalentes sont installés afin d'isoler les réseaux d'eaux industrielles et pour éviter des retours de substances dans les réseaux d'adduction d'eau publique ou dans les milieux de prélèvement.

Article 8.5. Prélèvement d'eau en nappe par forage

La réalisation de tout nouveau forage ou la mise hors service d'un forage est portée préalablement à la connaissance du préfet avec tous les éléments d'appréciation de l'impact hydrogéologique.

¹ Voir mesure transitoire à l'article 8.2

Les prélèvements d'eau en nappe par forage dont l'usage est destiné directement ou indirectement à la consommation humaine en eau doivent faire l'objet, avant leur mise en service, d'une autorisation au titre du code de la santé publique (article R. 1321 et suivants). Ils ne pourront pas être utilisés pour cet usage préalablement à l'obtention de cette autorisation.

Article 8.6. Prescriptions en cas de sécheresse

En période de sécheresse, l'exploitant doit prendre des mesures de restriction d'usage permettant :

- de limiter les prélèvements aux strictes nécessités des processus industriels ;
- d'informer le personnel de la nécessité de préserver au mieux la ressource en eau par toute mesure d'économie ;
- d'exercer une vigilance accrue sur les rejets que l'établissement génère vers le milieu naturel, avec notamment des observations journalières et éventuellement une augmentation de la périodicité des analyses d'auto surveillance ;
- de signaler toute anomalie qui entraînerait une pollution du cours d'eau ou de la nappe d'eau souterraine.

Si, à quelque échéance que ce soit, l'administration décidait dans un but d'intérêt général, notamment du point de vue de la lutte contre la pollution des eaux et leur régénération, dans le but de satisfaire ou de concilier les intérêts mentionnés à l'article L. 211-1 du code de l'environnement, de la salubrité publique, de la police et de la répartition des eaux, de modifier d'une manière temporaire ou définitive l'usage des avantages concédés par le présent arrêté, le permissionnaire ne pourrait réclamer aucune indemnité.

L'exploitant doit respecter les dispositions de l'arrêté préfectoral sécheresse qui lui est applicable dès sa publication.

CHAPITRE 9. COLLECTE DES EFFLUENTS LIQUIDES

Tous les effluents aqueux sont canalisés. Tout rejet d'effluent liquide non prévu à l'article 10.5 ou non conforme aux dispositions du chapitre 10 est interdit.

A l'exception des cas accidentels où la sécurité des personnes ou des installations serait compromise, il est interdit d'établir des liaisons directes entre les réseaux de collecte des effluents devant subir un traitement ou être détruits et le milieu récepteur.

Les procédés de traitement non susceptibles de conduire à un transfert de pollution sont privilégiés pour l'épuration des effluents.

Article 9.1. Plan des réseaux

Un schéma de tous les réseaux d'eaux et un plan des égouts sont établis par l'exploitant, régulièrement mis à jour, notamment après chaque modification notable, et datés. Ils sont tenus à la disposition de l'inspection des installations classées ainsi que des services d'incendie et de secours.

Le plan des réseaux d'alimentation et de collecte fait notamment apparaître :

- l'origine et la distribution de l'eau d'alimentation ;
- les dispositifs de protection de l'alimentation (bac de disconnexion, implantation des disconnecteurs ou tout autre dispositif permettant un isolement avec la distribution alimentaire...) ;
- les secteurs collectés et les réseaux associés ;

- les ouvrages de toutes sortes (vannes, compteurs...) ;
- les ouvrages d'épuration interne avec leurs points de contrôle et les points de rejet de toute nature (interne ou au milieu).

Article 9.2. Entretien et surveillance

Les réseaux de collecte des effluents sont conçus et aménagés de manière à être curables, étanches et résister dans le temps aux actions physiques et chimiques des effluents ou produits susceptibles d'y transiter.

L'exploitant s'assure par des contrôles appropriés et préventifs de leur bon état et de leur étanchéité.

Les différentes tuyauteries et canalisations accessibles sont repérées conformément aux règles en vigueur.

Les canalisations de transport de substances et mélanges dangereux à l'intérieur de l'établissement sont aériennes.

Article 9.3. Protection des réseaux internes à l'établissement

Les effluents aqueux rejetés par les installations ne sont pas susceptibles de dégrader les réseaux d'égouts ou de dégager des produits toxiques ou inflammables dans ces égouts, éventuellement par mélange avec d'autres effluents.

Article 9.3.1 Protection contre des risques spécifiques

Les collecteurs véhiculant des eaux polluées par des liquides inflammables ou susceptibles de l'être, sont équipés d'une protection efficace contre le danger de propagation de flammes.

Par les réseaux d'assainissement de l'établissement ne transite aucun effluent issu d'un réseau collectif externe ou d'un autre site industriel.

Article 9.3.2 Isolement avec les milieux

Un système permet l'isolement des réseaux d'assainissement de l'établissement par rapport à l'extérieur. Ces dispositifs sont maintenus en état de marche, signalés et actionnables en toute circonstance localement et/ou à partir d'un poste de commande. Leur entretien préventif et leur mise en fonctionnement sont définis par consigne.

CHAPITRE 10. TYPES D'EFFLUENTS, LEURS OUVRAGES D'ÉPURATION ET LEURS CARACTÉRISTIQUES DE REJET AU MILIEU

Article 10.1. Identification des effluents

L'exploitant est en mesure de distinguer les différentes catégories d'effluents suivants :

- les eaux exclusivement pluviales et eaux non susceptibles d'être polluées ;
- les eaux pluviales susceptibles d'être polluées (notamment celles collectées dans le bassin de confinement) ;
- les eaux polluées lors d'un accident ou d'un incendie (y compris les eaux utilisées pour l'extinction) ;
- les eaux polluées : les eaux de procédé, les eaux de lavages des sols, les purges des chaudières... ;
- les eaux résiduelles après épuration interne : les eaux issues des installations de traitement interne au site ou avant rejet vers le milieu récepteur ;

- les eaux domestiques : les eaux des vannes, les eaux des lavabos et douches, les eaux de cantine ;
- les eaux de purge des circuits de refroidissement.

Article 10.2. Collecte des effluents

Les effluents pollués ne contiennent pas de substances de nature à gêner le bon fonctionnement des ouvrages de traitement.

La dilution des effluents est interdite. En aucun cas elle ne doit constituer un moyen de respecter les valeurs seuils de rejets fixées par le présent arrêté. Il est interdit d'abaisser les concentrations en substances polluantes des rejets par simples dilutions autres que celles résultant du rassemblement des effluents normaux de l'établissement ou celles nécessaires à la bonne marche des installations de traitement.

Les rejets directs ou indirects d'effluents dans la (les) nappe(s) d'eaux souterraines ou vers les milieux de surface non visés par le présent arrêté sont interdits.

Article 10.3. Gestion des ouvrages : conception, dysfonctionnement

La conception et la performance des installations de traitement (ou de pré-traitement) des effluents aqueux permettent de respecter les valeurs limites imposées au rejet par le présent arrêté. Elles sont entretenues, exploitées et surveillées de manière à réduire au minimum les durées d'indisponibilité ou à faire face aux variations des caractéristiques des effluents bruts (débit, température, composition...) y compris à l'occasion du démarrage ou d'arrêt des installations.

Si une indisponibilité ou un dysfonctionnement des installations de traitement est susceptible de conduire à un dépassement des valeurs limites imposées par le présent arrêté, l'exploitant prend les dispositions nécessaires pour réduire la pollution émise en limitant ou en arrêtant si besoin les fabrications concernées.

Les dispositions nécessaires doivent être prises pour limiter les odeurs provenant du traitement des effluents ou dans les canaux à ciel ouvert (conditions anaérobies notamment).

Article 10.4. Entretien et conduite des installations de traitement

Les principaux paramètres permettant de s'assurer de la bonne marche des installations de traitement des eaux polluées sont mesurés périodiquement et portés sur un registre.

La conduite des installations est confiée à un personnel compétent disposant d'une formation initiale et continue.

Un registre spécial est tenu sur lequel sont notés les incidents de fonctionnement des dispositifs de collecte, de traitement, de recyclage ou de rejet des eaux, les dispositions prises pour y remédier et les résultats des mesures et contrôles de la qualité des rejets auxquels il a été procédé.

Les eaux pluviales susceptibles d'être polluées du fait des activités menées par l'installation industrielle, notamment par ruissellement sur les voies de circulation, aires de stationnement, de chargement et déchargement, aires de stockage et autres surfaces imperméables, sont collectées par un réseau spécifique et traitées par un ou plusieurs dispositifs de traitement adéquat permettant de traiter les polluants en présence.

Ces dispositifs de traitement sont entretenus par l'exploitant conformément à un protocole d'entretien. Les opérations de contrôle et de nettoyage des équipements sont effectués à une fréquence adaptée.

Les fiches de suivi du nettoyage des équipements, l'attestation de conformité à une éventuelle norme ainsi que les bordereaux de traitement des déchets détruits ou retraités sont mis à la disposition de l'inspection des installations classées.

Article 10.5. Localisation des points de rejet

Les réseaux de collecte des effluents générés par l'établissement aboutissent aux points de rejet qui présentent les caractéristiques suivantes :

Point de rejet vers le milieu récepteur codifié par le présent arrêté	N° D1
Coordonnées UTM Zone 20 Z Coordonnées (Lambert II étendu)	721188 ; 162763 -6416115 ; 1 455 020
Nature des effluents	Eaux usées industrielles (eau de lavage caisse évaporation + eau des TAR)
Débit maximal journalier (m ³ /j)	1500 m ³ /j
Débit maximum horaire (m ³ /h)	150 m ³ /h ²
Exutoire du rejet	Milieu naturel
Milieu naturel récepteur ou station de traitement collective	La Rivière du Galion

Article 10.6. Repères internes

Point de rejet interne à l'établissement	N° : D3 point de prélèvement TAR (analyses avant mélange avec D1)
Coordonnées ou autre repérage cartographique (Lambert II étendu)	LAMBERT II étendu : X-6416151 Y-1455195 UTM Zone 20P : X-721055; Y-1628045
Nature des effluents	Eaux polluées TAR
Débit maximal journalier (m ³ /j)	300m ³ /j
Débit maximum horaire (m ³ /h)	30 m ³ /h
Exutoire du rejet	Milieu naturel
Conditions de raccordement	Mélange avec D1

Point de rejet interne à l'établissement	N° : D2 point de collecte des eaux polluées de la sucrerie pour pompage vers la lagune
Nature des effluents	Eaux usées industrielles, eaux de relevage, eaux pluviales susceptibles d'être polluées
Débit maximal journalier (m ³ /j)	1 800 m ³ /j
Débit maximum horaire (m ³ /h)	75 m ³ /h
Exutoire du rejet	Pas de rejet (pompage vers lagune pour utilisation en irrigation)
Traitement avant rejet	Lagune dans bassin aéré de 1 600 m ³ et stockage dans bassin de 35 000 m ³ pour utilisation pour cultures agricoles

Note : le point de rejet D4 (eau de lavage des fumées de la chaudière bagasse) de l'APUAUTO_20090729 n'est plus pris en compte suite à l'arrêt de la chaudière à bagasse.

Article 10.7. Conception, aménagement et équipement des ouvrages de rejet

Article 10.7.1 Conception

Les dispositifs de rejet des effluents liquides sont aménagés de manière à réduire autant que possible la perturbation apportée au milieu récepteur, aux abords du point de rejet, en

2 Débit en aval de la prise d'eau ≈ 136 l/s (prélèvement octobre 2022). 150 m³/h représente donc environ 30 % du débit de la rivière, ce n'est donc pas un IOTA.

fonction de l'utilisation de l'eau à proximité immédiate et à l'aval de celui-ci. Ils doivent, en outre, permettre une bonne diffusion des effluents dans le milieu récepteur.

Article 10.7.2 Aménagement des points de prélèvements

Sur chaque ouvrage de rejet d'effluents liquides (interne et externe) est prévu un point de prélèvement d'échantillons et des points de mesure (débit, température, concentration en polluant...).

Ces points sont aménagés de manière à être aisément accessibles et permettre des interventions en toute sécurité. Toutes les dispositions doivent également être prises pour faciliter les interventions d'organismes extérieurs à la demande de l'inspection des installations classées.

Les agents des services publics, notamment ceux chargés de la police des eaux, doivent avoir libre accès aux dispositifs de prélèvement qui équipent les ouvrages de rejet vers le milieu récepteur.

Article 10.7.3 Section de mesure

Ces points sont implantés dans une section dont les caractéristiques (rectitude de la conduite à l'amont, qualité des parois, régime d'écoulement) permettent de réaliser des mesures représentatives de manière à ce que la vitesse n'y soit pas sensiblement ralentie par des seuils ou obstacles situés à l'aval et que l'effluent soit suffisamment homogène.

Article 10.7.4 Équipements

Les systèmes permettant le prélèvement continu sont proportionnels au débit sur une durée de 24 h, disposent d'enregistrement et permettent la conservation des échantillons à une température de 4 °C.

CHAPITRE 11. CARACTÉRISTIQUES GÉNÉRALES DE L'ENSEMBLE DES REJETS

Les effluents rejetés doivent être exempts :

- de matières flottantes,
- de produits susceptibles de dégager, en égout ou dans le milieu naturel, directement ou indirectement, des gaz ou vapeurs toxiques, inflammables ou odorantes,
- de tout produit susceptible de nuire à la conservation des ouvrages, ainsi que des matières déposables ou précipitables qui, directement ou indirectement, sont susceptibles d'entraver le bon fonctionnement des ouvrages.

Les effluents doivent également respecter les caractéristiques suivantes :

- température : 30 °C sauf si la température en amont dépasse 30 °C. Dans ce cas, la température des effluents rejetés ne doit pas être supérieure à la température de la masse d'eau amont ;
- pH : compris entre 5,5 et 8,5 (ou 9,5 s'il y a neutralisation alcaline) ;
- couleur : modification de la coloration du milieu récepteur mesurée en un point représentatif de la zone de mélange inférieure à 100 mg Pt/l. Après établissement d'une corrélation avec la méthode utilisant des solutions témoins de platine-cobalt, la modification de couleur peut, en tant que de besoin, également être déterminée à partir des densités optiques mesurées à trois longueurs d'ondes au moins, réparties sur l'ensemble du spectre visible et correspondant à des zones d'absorption maximale.

Article 11.1. Dispositions générales

Pour les effluents aqueux et sauf dispositions contraires, les valeurs limites s'imposent à des prélèvements, mesures ou analyses moyens réalisés sur 24 heures.

Lorsque la valeur limite est exprimée en flux spécifique, ce flux est calculé, sauf dispositions contraires, à partir d'une production journalière.

Dans le cas d'une autosurveillance permanente (au moins une mesure représentative par jour), sauf disposition contraire, 10 % de la série des résultats des mesures peuvent dépasser les valeurs limites prescrites, sans toutefois dépasser le double de ces valeurs. Ces 10 % sont comptés sur une base mensuelle.

Dans le cas de prélèvements instantanés, aucun résultat de mesure ne dépasse le double de la valeur limite prescrite.

Les réseaux de collecte sont conçus pour évacuer séparément chacune des diverses catégories d'eaux polluées issues des activités ou sortant des ouvrages d'épuration interne vers les traitements appropriés avant d'être évacuées vers le milieu récepteur autorisé à les recevoir.

Article 11.2. Dispositions particulières relatives à la rubrique 2220 et 2250

Les prescriptions des articles :

- 35, 36, 55 et 56 de l'arrêté ministériel de la rubrique 2220 ;
- 38, 41, 42, 61 et 63 de l'arrêté ministériel de la rubrique 2250

sont précisées dans les articles suivants.

Article 11.2.1 Rejets dans le milieu naturel

L'exploitant est tenu de respecter, avant rejet des eaux résiduaires dans le milieu récepteur considéré, les valeurs limites en concentration et flux ci-dessous définies.

Note : L'usine est en marche quand les moulins sont en fonctionnement. Si les moulins sont à l'arrêt pendant les heures ouvrées, c'est que les ouvriers sont occupés à la maintenance.

La journée du lundi est consacrée aux travaux de nettoyage. D'où des rejets qui sont pompés vers la lagune en totalité.

Référence du rejet vers le milieu récepteur : N ° (Cf. repérage du rejet au paragraphe 22.)

Débit de référence	Rejet n° D1
Maximal journalier en m ³ /j	1 500 m ³ /j
Moyenne mensuelle du débit journalier en m ³ /j	1 440 m ³ /j

Paramètre	Code SANDRE	Rejet n° D1			
		Concentration maximale journalière (mg/l) – échantillon 24 h	Flux maximal journalier (kg/j)	Moyenne mensuelle maximale de la concentration journalière (mg/l)	Moyenne mensuelle du flux journalier (kg/j)
Matières en suspension	1305	35 mg/l	52,5 kg/j		

Paramètre	Code SANDRE	Rejet n° D1			
		Concentration maximale journalière (mg/l) – échantillon 24 h	Flux maximal journalier (kg/j)	Moyenne mensuelle maximale de la concentration journalière (mg/l)	Moyenne mensuelle du flux journalier (kg/j)
DBO5 (sur effluent non décanté)		30 mg/l	45 kg/j		
DCO (sur effluent non décanté)	1314	125 mg/l	187,5 kg/j		
Azote global comprenant l'azote organique, l'azote ammoniacal, l'azote oxydé	1551			30mg/l	43,2 kg/j
Phosphore (phosphore total) ³	1350			10mg/l	14,4 kg/j
Cuivre et ses composés (en Cu)	1392	0,150 mg/l	0,225 kg/j		
Zinc et ses composés (en Zn)	1383	0,8 mg/l	1,2 kg/j		
SEH	7464	300 mg/l	450 kg/j		
Chrome et ses composés (en Cr)	1389	0,1 mg/l	0,15 kg/j		
Nickel et ses composés	1386	0,1 mg/l	0,15 kg/j		
Trichlorométhane	1135	100 µg/l	0,15 kg/j		
Indice phénol	1440	0,3 mg/l	0,45 kg/j		
Fer, aluminium et composés	7714	5 mg/l	7,5 kg/j		
Composés organiques halogénés (en AOX ou EOX) ou halogénés des composés organiques absorbables (AOX)	1106 (AOX) & 1760 (EOX)	1 mg/l	1,5 kg/j		
Hydrocarbures totaux	7009	10 mg/l	15 kg/j		
Ion Florure (en F)	7073	15 mg/l	22,5 kg/j		

3Le site est situé en zone sensible eutrophisation. Toutefois, vu que la moyenne mensuelle du flux journalier est < 40 kg, la moyenne mensuelle maximale de la concentration journalière reste à 10 mg/l

Paramètre	Code SANDRE	Rejet n° D1			
		Concentration maximale journalière (mg/l) – échantillon 24 h	Flux maximal journalier (kg/j)	Moyenne mensuelle maximale de la concentration journalière (mg/l)	Moyenne mensuelle du flux journalier (kg/j)
Plomb et ses composés	1382	50 µg/l	0,075 kg/j (75 g/j)		
Nonylphénols*	1958	25 µg/l	0,038 kg/j		
Arsenic et ses composés	1369	25 µg/l	0,038 kg/j (38 g/j)		
Mercure	1384	25 µg/l	0,038 kg/j (38 g/j)		

Article 11.2.2 Eaux pluviales non susceptibles d'être polluées

Les eaux pluviales non souillées ne présentant pas une altération significative de leur qualité d'origine du fait des activités menées par l'installation industrielle sont évacuées conformément à la réglementation en vigueur.

Article 11.2.3 Fréquences, et modalités de l'auto surveillance de la qualité des rejets aqueux

Les dispositions minimales indiquées dans le tableau ci-dessous, à partir d'un échantillon représentatif sur une durée de vingt-quatre heures, sont mises en place :

Paramètres	Fréquence de la mesure INTERNE
Débit	En continu
Température	En continu
PH	En continu
DCO (sur effluent non décanté)	Mensuelle
Matières en suspension	Mensuelle
DBO5 (*) (sur effluent non décanté)	Mensuelle
Azote global	Mensuelle
Phosphore total	Mensuelle
SEH (en cas de rejets susceptibles de contenir de la graisse)	Semestrielle
Chlorures (en cas de traitement ou de conservation par mise en œuvre de sel)	Semestrielle
Cuivre et composés (en Cu)	Trimestrielle
Nickel et composés (en Ni)	Trimestrielle

Paramètres	Fréquence de la mesure INTERNE
Zinc et composés (en Zn)	Trimestrielle
Plomb et ses composés (en Pb)	Trimestrielle
Nonyphénol	Trimestrielle
Arsenic et ses composés (en As)	Trimestrielle
Mercure	Trimestrielle

Fréquence de transmission : Les résultats des mesures sont transmis trimestriellement à l'inspection des installations classées. Les résultats de ces mesures sont portés sur un registre éventuellement informatisé et conservés dans le dossier de l'installation pendant cinq années. Toute anomalie lui est signalée dans les meilleurs délais.

Par défaut, les méthodes d'analyse sont celles définies par l'avis sur les méthodes normalisées de référence pour les mesures dans l'air, l'eau et les sols dans les installations classées pour la protection de l'environnement.

Les mesures comparatives externes mentionnées à l'article 6.9 sont réalisées selon la fréquence minimale suivante :

Paramètres	Fréquence de la mesure EXTERNE
Débit	Annuelle
Température	Annuelle
PH	Annuelle
DCO (sur effluent non décanté)	Annuelle
Matières en suspension	Annuelle
DBO5 (*) (sur effluent non décanté)	Annuelle
Azote global	Annuelle
Phosphore total	Annuelle
SEH (en cas de rejets susceptibles de contenir de la graisse)	Annuelle
Chlorures (en cas de traitement ou de conservation par mise en œuvre de sel)	Annuelle
Cuivre et composés (en Cu)	Annuelle
Nickel et composés (en Ni)	Annuelle
Zinc et composés (en Zn)	Annuelle
Plomb et ses composés (en Pb)	Annuelle
Nonyphénol	Annuelle
Arsenic et ses composés (en As)	Annuelle
Mercure	Annuelle

Article 11.3. Dispositions particulières relatives à la rubrique 2921

Les prescriptions des articles 36, 37, 38, 39 et 40 de la rubrique 2921 sont précisées dans les articles suivants.

Article 11.3.1 VLE pour le rejet en milieu naturel

L'exploitant est tenu de respecter, avant rejet des eaux résiduaires dans le milieu récepteur considéré, les valeurs limites en concentration et flux ci-dessous définies.

Référence du rejet : N ° (Cf. repérage du rejet au paragraphe 22.)

Débit de référence	Rejet n° D3
Maximal journalier en m ³ /j	300 m ³ /j
Moyenne mensuelle du débit journalier en m ³ /j	150 m ³ /j

Paramètre	Code SANDRE	Rejet n° D3			
		Concentration maximale journalière (mg/l) – échantillon 24 h	Flux maximal journalier (kg/j)	Moyenne mensuelle de la concentration journalière (mg/l)	Moyenne mensuelle du flux journalier kg/j
Matières en suspension	1305	100 mg/l	15 kg/j	80 mg/j	12 kg/j
DCO (sur effluent non décanté)	1314	300 mg/l	50 kg/j	200 mg/l	30 kg/j
Phosphore (phosphore total)	1350	10 mg/l	3 kg/j	8 mg/l	1,2 kg/j
Cuivre et ses composés (en Cu)	1392	0,5 mg/l	0,15 kg/j	0,25 mg/l	0,040 kg/j
Zinc et ses composés (en Zn)	1383	2 mg/l	0,6 kg/j	1 mg/l	0,15 kg/j
Fer, aluminium et composés	7714	5 mg/l	1,5 kg/j	2,5 mg/l	0,38 kg/j
Composés organiques halogénés (en AOX ou EOX) ou halogénés des composés organiques absorbables (AOX)	1106 (AOX) 1760 (EOX)	1 mg/l	0,3 kg/j	0,5 mg/l	0,08 kg/j
Plomb et ses composés	1382	0,5 mg/l	0,15 kg/j	0,20 mg/l	0,03 kg/j
Arsenic et ses composés	1369	50 µg/l	0,015 kg/j	25 µg/l	0,01 kg/l
Nickel et ses composés	1386	0,5 mg/l	0,15 kg/j	0,25 mg/l	0,04 kg
THM (TriHaloMéthane)		1 mg/l	0,01 kg/	0,5 mg/l	0,08 kg/j

Par ailleurs, pour les autres substances susceptibles d'être rejetées par l'installation au regard des biocides utilisés, l'exploitant les présente dans la fiche de stratégie de traitement préventif et indique les valeurs de concentration auxquelles elles seront rejetées.

Article 11.3.2 Fréquences, et modalités de l'auto surveillance de la qualité des rejets aqueux

Les fréquences et modalités de l'auto surveillance de la qualité des rejets aqueux sont celles définies dans l'annexe IV de l'arrêté ministériel relatif aux prescriptions générales applicables aux installations relevant du régime de l'enregistrement au titre de la rubrique n° 2921 de la nomenclature des installations classées pour la protection de l'environnement.

CHAPITRE 12. SURVEILLANCE DES IMPACTS SUR LES MILIEUX AQUATIQUES ET LES SOLS

Article 12.1. Effets sur les eaux souterraines

L'exploitant réalise une surveillance des eaux souterraines selon les modalités définies dans les articles ci-après.

Article 12.2. Implantation des ouvrages de contrôle des eaux souterraines

Lors de la réalisation d'un ouvrage de contrôle des eaux souterraines, toutes dispositions sont prises pour éviter de mettre en communication des nappes d'eau distinctes, et pour prévenir toute introduction de pollution de surface, notamment par un aménagement approprié vis-à-vis des installations de stockage ou d'utilisation de substances dangereuses. Pour cela, la réalisation, l'entretien et la cessation d'utilisation des forages se font conformément à la norme en vigueur (NF X 10-999 ou équivalente).

L'exploitant surveille et entretient par la suite les forages, de manière à garantir l'efficacité de l'ouvrage, ainsi que la protection de la ressource en eau vis-à-vis de tout risque d'introduction de pollution par l'intermédiaire des ouvrages. Tout déplacement de forage est porté à la connaissance de l'inspection des installations classées.

En cas de cessation d'utilisation d'un forage, l'exploitant informe le préfet et prend les mesures appropriées pour l'obturation ou le comblement de cet ouvrage afin d'éviter la pollution des nappes d'eaux souterraines.

L'exploitant fait inscrire le (ou les) nouvel(eaux) ouvrage(s) de surveillance à la Banque du Sous-Sol, auprès du Service Géologique Régional du BRGM. Il recevra en retour les codes BSS des ouvrages, identifiants uniques de ceux-ci.

Les têtes de chaque ouvrage de surveillance sont nivelées en m NGF de manière à pouvoir tracer la carte piézométrique des eaux souterraines du site à chaque campagne. Les localisations de prise de mesures pour les nivellements sont clairement signalisées sur l'ouvrage. Les coupes techniques des ouvrages et le profil géologique associé sont conservés.

Article 12.3. Réseau et programme de surveillance

Le réseau de surveillance se compose des ouvrages suivants :

Statut	Position amont/aval	Coordonnées	Identifiants BBS
Pz1	Amont	Lambert II (- 6416006,53 ;1455323,48)	BBS002NPAP
Pz2	Aval	Lambert II (-6415978 ; 1455198)	BBS002NPAQ

Statut	Position amont/aval	Coordonnées	Identifiants BBS
Pz3	Amont	Lambert II (-6416213 ; 1455272)	BBS002NPAR
Pz4	Aval	Lambert II (-6416198 ; 1455176)	BBS002NPAS
Pz5	Aval (lagune)	Lambert II (-6416525 ; 1455788)	BBS002NPAU
Pz6	Amont (lagune)	Lambert II (-6416410 ; 1455638)	BBS002NPAT

La localisation, les numéros BSSS, l'information amont/aval des ouvrages ainsi que le sens d'écoulement de la nappe sont précisés sur un plan mis à la disposition de l'inspection des installations classées. Le plan est actualisé à chaque création de nouveaux ouvrages de surveillance.

Les prélèvements, l'échantillonnage et le conditionnement des échantillons d'eau doivent être effectués conformément aux méthodes normalisées en vigueur. Les seuils de détection retenus pour les analyses doivent permettre de comparer les résultats aux valeurs de référence en vigueur (normes de potabilité, valeur-seuil de qualité fixée par le SDAGE...).

L'exploitant fait analyser les paramètres suivants, avec les fréquences associées :

Fréquence des analyses	Paramètres	
	Nom	Code SANDRE
Deux fois par an, dont un prélèvement en basses eaux et un en hautes eaux (saison sèche et saison humide)	Indice Hydrocarbures totaux	7008
	AOX total	1106
	chrome hexavalent	1371
	Chrome et ses composés	1389
	Cuivre et ses composés	1392
	Cyanures libres	1084
	Cyanures totaux	1390
	Cadmium et ses composés	1388
	Mercure et ses composés	1387
	Nickel et ses composés	1386
	Plomb et ses composés	1382
	Sulfate	1338
	Tributylétain cation	2879
	Tributylétain (Sn)	1773

Le niveau piézométrique de chaque ouvrage de surveillance est relevé à chaque campagne de prélèvement. L'exploitant joint alors aux résultats d'analyse un tableau des niveaux relevés (exprimés en mètres NGF), ainsi qu'une carte des courbes isopièzes à la date des prélèvements, avec une localisation des piézomètres.

CHAPITRE 13. DÉCHETS PRODUITS PAR L'ÉTABLISSEMENT

Article 13.1. Principes de gestion

Article 13.1.1 Limitation de la production de déchets

L'exploitant prend toutes les dispositions nécessaires dans la conception, l'aménagement, et l'exploitation de ses installations pour respecter les principes définis par l'article L. 541-1 du code de l'environnement :

1° En priorité, de prévenir et de réduire la production et la nocivité des déchets, notamment en agissant sur la conception, la fabrication et la distribution des substances et produits et en favorisant le réemploi, ainsi que de diminuer les incidences globales de l'utilisation des ressources et d'améliorer l'efficacité de leur utilisation.

2° De mettre en œuvre une hiérarchie des modes de traitement des déchets consistant à privilégier, dans l'ordre :

- a) La préparation en vue de la réutilisation ;
- b) Le recyclage ;
- c) Toute autre valorisation, notamment la valorisation énergétique ;
- d) L'élimination.

3° D'assurer que la gestion des déchets se fait sans mettre en danger la santé humaine et sans nuire à l'environnement, notamment sans créer de risque pour l'eau, l'air, le sol, la faune ou la flore, sans provoquer de nuisances sonores ou olfactives et sans porter atteinte aux paysages et aux sites présentant un intérêt particulier.

4° D'organiser le transport des déchets et de le limiter en distance et en volume selon un principe de proximité.

5° De contribuer à la transition vers une économie circulaire.

6° D'économiser les ressources épuisables et d'améliorer l'efficacité de l'utilisation des ressources.

Article 13.1.2 Séparation des déchets

L'exploitant effectue à l'intérieur de son établissement la séparation des déchets (dangereux ou non) de façon à assurer leur orientation dans les filières autorisées adaptées à leur nature et à leur dangerosité.

Les déchets doivent être classés selon la liste unique de déchets prévue à l'article R. 541-7 du code de l'environnement. Les déchets dangereux sont définis par l'article R. 541-8 du code de l'environnement

Les huiles usagées sont gérées conformément aux articles R. 543-3 à R. 543-15 du code de l'environnement. Elles doivent être remises à des opérateurs agréés (ramasseurs ou exploitants d'installations de traitement). Dans l'attente de leur ramassage, elles sont stockées dans des réservoirs étanches et dans des conditions de séparation satisfaisantes, évitant notamment les mélanges avec de l'eau ou tout autre déchet non huileux ou contaminé par des PCB.

Les déchets d'emballage visés par les articles R. 543-66 à R. 543-72 du code de l'environnement sont valorisés par réemploi, recyclage ou toute autre action visant à obtenir des déchets valorisables ou de l'énergie.

Les piles et accumulateurs usagés doivent être éliminés conformément aux dispositions des articles R. 543-128-1 à R. 543-131 du code de l'environnement relatives à l'élimination des piles et accumulateurs usagés.

Les pneumatiques usagés sont gérés conformément aux dispositions des articles R. 543-137 à R. 543-151 du code de l'environnement ; ils sont remis à des opérateurs agréés (collecteurs ou exploitants d'installations de traitement).

Les déchets d'équipements électriques et électroniques mentionnés et définis aux articles R. 543-171-1 et R. 543-171-2 sont enlevés et traités selon les dispositions prévues par les articles R. 543-195 à R. 543-200 du code de l'environnement.

Les transformateurs contenant des PCB sont éliminés, ou décontaminés, par des entreprises agréées, conformément aux articles R. 543-17 à R. 543-41 du code de l'environnement.

Les biodéchets produits font l'objet d'un tri à la source et d'une valorisation organique, conformément aux articles R. 541-225 à R. 541-227 du code de l'environnement.

Article 13.1.3 Conception et exploitation des installations d'entreposage internes des déchets

Les déchets produits, entreposés dans l'établissement, avant leur orientation dans une filière adaptée, le sont dans des conditions ne présentant pas de risques de pollution (prévention d'un lessivage par des eaux météoriques, d'une pollution des eaux superficielles et souterraines, des envols et des odeurs) pour les populations avoisinantes et l'environnement.

En particulier, les aires d'entreposage de déchets susceptibles de contenir des produits polluants sont réalisées sur des aires étanches et aménagées pour la récupération des éventuels liquides épandus et des eaux météoriques souillées.

En tout état de cause, la durée du stockage temporaire des déchets destinés à être éliminés ne dépasse pas un an, et celle des déchets destinés à être valorisés ne dépassent pas trois ans.

Article 13.1.4 Déchets gérés à l'extérieur de l'établissement

L'exploitant oriente les déchets produits dans des filières propres à garantir les intérêts visés à l'article L.511-1 et L. 541-1 du code de l'environnement.

Il s'assure que la personne à qui il remet les déchets est autorisée à les prendre en charge et que les installations destinataires (installations de traitement ou intermédiaires) des déchets sont régulièrement autorisées ou déclarées à cet effet.

Il fait en sorte de limiter le transport des déchets en distance et en volume.

Article 13.1.5 Déchets traités à l'intérieur de l'établissement

Tout traitement de déchets dans l'enceinte de l'établissement est interdit.

Le mélange de déchets dangereux de catégories différentes, le mélange de déchets dangereux avec des déchets non dangereux et le mélange de déchets dangereux avec des substances, matières ou produits qui ne sont pas des déchets sont interdits.

Article 13.1.6 Transport

L'exploitant tient un registre chronologique où sont consignés tous les déchets sortants. Le contenu minimal des informations du registre est fixé en référence à l'arrêté du 29 février

2012 fixant le contenu des registres mentionnés aux articles R. 541-43 et R. 541-46 du code de l'environnement.

Chaque lot de déchets dangereux expédié vers l'extérieur est accompagné du bordereau de suivi défini à l'article R. 541-45 du code de l'environnement. Les bordereaux et justificatifs correspondants sont tenus à la disposition de l'inspection des installations classées sur le site durant 5 années au minimum.

Les opérations de transport de déchets (dangereux ou non) respectent les dispositions des articles R. 541-49 à R. 541-63 et R. 541-79 du code de l'environnement relatives à la collecte, au transport, au négoce et au courtage de déchets. La liste mise à jour des transporteurs utilisés par l'exploitant, est tenue à la disposition de l'inspection des installations classées.

L'importation ou l'exportation de déchets (dangereux ou non) est réalisée en conformité avec le règlement (CE) n° 1013/2006 du Parlement européen et du Conseil du 14 juin 2006 concernant les transferts de déchets.

L'ensemble des documents démontrant l'accomplissement des formalités du présent article est tenu à la disposition de l'inspection des installations classées.

Article 13.1.7 Déchets produits par l'établissement

Les principaux déchets générés par le fonctionnement normal des installations sont les suivantes :

Type de déchets	Code des déchets	Nature des déchets	Quantité maximum entreposée sur le site
Déchets non dangereux	02 07 02	Vinasses (résidus de la distillation)	420 m ³ /an
Déchets non dangereux	10 02 15	Boues de filtration	4 000 m ³ /an
Déchets dangereux	13 05 07	Huiles de vidanges et graisses	5m ³ /an

Article 13.1.8 Autosurveillance des déchets

Conformément aux dispositions des articles R. 541-42 à R. 541-48 du code de l'environnement relatifs au contrôle des circuits de traitement des déchets, l'exploitant tient à jour un registre chronologique de la production et de l'expédition des déchets dangereux établi conformément aux dispositions nationales et contenant au moins, pour chaque flux de déchets sortants, les informations suivantes :

- la date de l'expédition du déchet ;
- la nature du déchet sortant (code du déchet au regard de la nomenclature définie à l'article R. 541-8 du code de l'environnement) ;
- la quantité du déchet sortant ;
- le nom et l'adresse de l'installation vers laquelle le déchet est expédié ;
- le nom et l'adresse du ou des transporteurs qui prennent en charge le déchet, ainsi que leur numéro de récépissé mentionné à l'article R. 541-53 du code de l'environnement ;
- le cas échéant, le numéro du ou des bordereaux de suivi de déchets ;
- le cas échéant, le numéro de notification prévu par le règlement (CE) n° 1013/2006 du Parlement européen et du Conseil du 14 juin 2006 concernant les transferts transfrontaliers de déchets ;
- le code du traitement qui va être opéré dans l'installation vers laquelle le déchet est expédié, selon les annexes I et II de la directive n° 2008/98/CE du Parlement

européen et du Conseil du 19 novembre 2008 relative aux déchets et abrogeant certaines directives ;

- la qualification du traitement final vis-à-vis de la hiérarchie des modes de traitement définie à l'article L. 541-1 du code de l'environnement.

Le registre peut être contenu dans un document papier ou informatique. Il est conservé pendant au moins trois ans et tenu à la disposition des autorités compétentes.

CHAPITRE 14. SUBSTANCES ET PRODUITS CHIMIQUES

Article 14.1. Dispositions générales

Article 14.1.1 Identification des produits

L'inventaire et l'état des stocks des substances et mélanges susceptibles d'être présents dans l'établissement (nature, état physique, quantité, emplacement) est tenu à jour et à disposition de l'inspection des installations classées.

L'exploitant veille notamment à disposer sur le site, et à tenir à disposition de l'inspection des installations classées, l'ensemble des documents nécessaires à l'identification des substances, mélanges et des produits, et en particulier :

- les fiches de données de sécurité (FDS) à jour pour les substances chimiques et mélanges chimiques concernés présents sur le site ; et le cas échéant, le ou les scénarios d'expositions de la FDS-étendue correspondant à l'utilisation de la substance sur le site. ;
- les autorisations de mise sur le marché pour les produits biocides ayant fait l'objet de telles autorisations au titre de la directive n°98/8 ou du règlement n°528/2012 (prescription à indiquer dans le cas d'un fabricant de produit biocides).

Article 14.1.2 Étiquetage des substances et mélanges dangereux

Les fûts, réservoirs et autres emballages portent en caractères très lisibles le nom des substances et mélanges, et s'il y a lieu, les éléments d'étiquetage conformément au règlement n°1272/2008 dit CLP ou le cas échéant par la réglementation sectorielle applicable aux produits considérés.

Les tuyauteries apparentes contenant ou transportant des substances ou mélanges dangereux devront également être munis du pictogramme défini par le règlement susvisé.

Article 14.1.3 Substances interdites ou restreintes

L'exploitant s'assure que les substances et produits présents sur le site ne sont pas interdits au titre des réglementations européennes, et notamment :

- qu'il n'utilise pas, ni ne fabrique, de produits biocides contenant des substances actives ayant fait l'objet d'une décision de non-approbation au titre de la directive 98/8 et du règlement 528/2012,
- qu'il respecte les interdictions du règlement n°850/2004 sur les polluants organiques persistants,
- qu'il respecte les restrictions inscrites à l'annexe XVII du règlement n°1907/2006,
- qu'il n'utilise pas sans autorisation les substances, telles quelles ou contenues dans un mélange, listées à l'annexe XIV du règlement n° 1907/2006 lorsque la date est dépassée.

S'il estime que ses usages sont couverts par d'éventuelles dérogations à ces limitations, l'exploitant tient l'analyse correspondante à la disposition de l'inspection.

Article 14.1.4 Substances extrêmement préoccupantes

L'exploitant établit et met à jour régulièrement, et en tout état de cause au moins une fois par an, la liste des substances qu'il fabrique, importe ou utilise et qui figurent à la liste des substances candidates à l'autorisation telle qu'établie par l'agence européenne des produits chimiques en vertu de l'article 59 du règlement n° 1907/2006. L'exploitant tient cette liste à la disposition de l'inspection des installations classées.

Article 14.1.5 Substances soumises à autorisation

Si la liste établie en application de l'article précédent contient des substances inscrites à l'annexe XIV du règlement 1907/2006, l'exploitant en informe l'inspection des installations classées sous un délai de 3 mois après la mise à jour de ladite liste.

L'exploitant précise alors, pour ces substances, la manière dont il entend assurer sa conformité avec le règlement 1907/2006, par exemple s'il prévoit de substituer la substance considérée, s'il estime que son utilisation est exemptée de cette procédure ou s'il prévoit d'être couvert par une demande d'autorisation soumise à l'Agence européenne des produits chimiques.

S'il bénéficie d'une autorisation délivrée au titre des articles 60 et 61 du règlement n°1907/2006, l'exploitant tient à disposition de l'inspection une copie de cette décision et notamment des mesures de gestion qu'elle prévoit. Le cas échéant, il tiendra également à la disposition de l'inspection tous justificatifs démontrant la couverture de ses fournisseurs par cette autorisation ainsi que les éléments attestant de sa notification auprès de l'agence européenne des produits chimiques.

Dans tous les cas, l'exploitant tient à la disposition de l'inspection les mesures de gestion qu'il a adoptées pour la protection de la santé humaine et de l'environnement et, le cas échéant, le suivi des rejets dans l'environnement de ces substances.

Article 14.1.6 Produits biocides - Substances candidates à substitution

L'exploitant recense les produits biocides utilisés pour les besoins des procédés industriels et dont les substances actives ont été identifiées, en raison de leurs propriétés de danger, comme « candidates à la substitution », au sens du règlement n°528/2012. Ce recensement est mis à jour régulièrement, et en tout état de cause au moins une fois par an.

Pour les substances et produits identifiés, l'exploitant tient à la disposition de l'inspection son analyse sur les possibilités de substitution de ces substances et les mesures de gestion qu'il a adoptées pour la protection de la santé humaine et de l'environnement et le suivi des rejets dans l'environnement de ces substances.

Article 14.1.7 Substances à impacts sur la couche d'ozone (et le climat)

L'exploitant informe l'inspection des installations classées s'il dispose d'équipements de réfrigération, climatisations et pompes à chaleur contenant des chlorofluorocarbures et hydrochlorofluorocarbures, tels que définis par le règlement n°1005/2009.

S'il dispose d'équipements de réfrigération, de climatisations et de pompes à chaleur contenant des gaz à effet de serre fluorés, tels que définis par le règlement n°517/2014, et dont le potentiel de réchauffement planétaire est supérieur ou égal à 2 500, l'exploitant en tient la liste à la disposition de l'inspection.

CHAPITRE 15. PRÉVENTION DES NUISANCES SONORES, DES VIBRATIONS ET DES ÉMISSIONS LUMINEUSES

Article 15.1. Dispositions générales

Article 15.1.1 Aménagements

L'installation est construite, équipée et exploitée de façon que son fonctionnement ne puisse être à l'origine de bruits transmis par voie aérienne ou solidienne, de vibrations mécaniques susceptibles de compromettre la santé ou la sécurité du voisinage ou de constituer une nuisance pour celle-ci.

Les prescriptions de l'arrêté ministériel du 20 août 1985 modifié relatif aux bruits aériens émis dans l'environnement par les installations classées pour la protection de l'environnement relevant du livre V titre I du code de l'environnement, ainsi que les règles techniques annexées à la circulaire du 23 juillet 1986 relative aux vibrations mécaniques émises dans l'environnement par les installations classées sont applicables.

Article 15.1.2 Véhicules et engins

Les véhicules de transport, les matériels de manutention et les engins de chantier utilisés à l'intérieur de l'établissement, et susceptibles de constituer une gêne pour le voisinage, sont conformes aux dispositions des articles R. 571-1 à R. 571-24 du code de l'environnement, à l'exception des matériels destinés à être utilisés à l'extérieur des bâtiments visés par l'arrêté du 18 mars 2002 modifié, mis sur le marché après le 4 mai 2002, soumis aux dispositions dudit arrêté.

Article 15.1.3 Appareils de communication

L'usage de tout appareil de communication par voie acoustique (sirènes, avertisseurs, haut-parleurs...) gênant pour le voisinage est interdit sauf si leur emploi est exceptionnel et réservé à la prévention ou au signalement d'incidents graves ou d'accidents.

Article 15.2. Niveaux acoustiques

Article 15.2.1 Définitions

Constitue une ZER :

- L'intérieur des immeubles habités ou occupés par des tiers et leurs parties extérieures les plus proches (cour, jardin, terrasse) ;
- Les zones constructibles définies par des documents d'urbanisme opposables aux tiers.

Émergence :

L'émergence est définie comme étant la différence entre les niveaux de pression continus équivalents pondérés A du bruit ambiant (mesurés lorsque l'établissement est en fonctionnement) et les niveaux sonores correspondant au bruit résiduel (établissement à l'arrêt).

Article 15.2.2 Valeurs Limites d'émergence

Les émissions sonores dues aux activités des installations ne doivent pas engendrer une émergence supérieure aux valeurs admissibles fixées dans le tableau ci-après, dans les zones à émergence réglementée.

Niveau de bruit ambiant existant dans les zones à émergence réglementée (incluant le bruit de l'établissement)	Émergence admissible pour la période allant de 7 h à 22 h, sauf dimanches et jours fériés	Émergence admissible pour la période allant de 22 h à 7 h, ainsi que les dimanches et jours fériés
Supérieur à 35 dB(A) et inférieur ou égal à 45 dB(A)	6 dB(A)	4 dB(A)
Supérieur à 45 dB(A)	5 dB(A)	3 dB(A)

Article 15.2.3 Niveaux limites de bruit en limites d'exploitation

Les niveaux limites de bruit ne doivent pas dépasser en limite de propriété de l'établissement les valeurs suivantes pour les différentes périodes de la journée :

PÉRIODES	PÉRIODE DE JOUR Allant de 7 h à 22 h, (sauf dimanches et jours fériés)	PÉRIODE DE NUIT Allant de 22 h à 7 h, (ainsi que dimanches et jours fériés)
Niveau sonore limite admissible	70 dB(A)	60 dB(A)

Article 15.2.4 Mesures des niveaux sonores

Les mesures sont effectuées selon la méthode définie par l'arrêté du 20 août 1985. Ces mesures sont effectuées par un organisme qualifié dans des conditions représentatives du fonctionnement de l'installation sur une durée d'une demi-heure au moins.

Une mesure des émissions sonores est effectuée aux frais de l'exploitant par un organisme qualifié, notamment à la demande du préfet, si l'installation fait l'objet de plaintes ou en cas de modification de l'installation susceptible d'impacter le niveau de bruit généré dans les zones à émergence réglementée.

Les résultats des mesures réalisées sont transmis au préfet dans le mois qui suit leur réception avec les commentaires et propositions éventuelles d'amélioration.

Article 15.3. Vibrations

En cas d'émissions de vibrations mécaniques gênantes pour le voisinage ainsi que pour la sécurité des biens ou des personnes, les points de contrôle, les valeurs des niveaux limites admissibles ainsi que la mesure des niveaux vibratoires émis seront déterminés suivant les spécifications des règles techniques annexées à la circulaire ministérielle n° 23 du 23 juillet 1986 relative aux vibrations mécaniques émises dans l'environnement par les installations classées.

Article 15.4. Émissions lumineuses

De manière à réduire la consommation énergétique et les nuisances pour le voisinage, l'exploitant prend les dispositions suivantes :

- les éclairages intérieurs des locaux sont éteints une heure au plus tard après la fin de l'occupation de ces locaux ;
- les illuminations des façades des bâtiments ne peuvent être allumées avant le coucher du soleil et sont éteintes au plus tard à 1 heure.

Ces dispositions ne sont pas applicables aux installations d'éclairage destinées à assurer la protection des biens lorsqu'elles sont asservies à des dispositifs de détection de mouvement ou d'intrusion.

L'exploitant du bâtiment doit s'assurer que la sensibilité des dispositifs de détection et la temporisation du fonctionnement de l'installation sont conformes aux objectifs de sobriété poursuivis par la réglementation, ceci afin d'éviter que l'éclairage fonctionne toute la nuit.

CHAPITRE 16. PRÉVENTION DES RISQUES TECHNOLOGIQUES

Article 16.1. Principes directeurs

L'exploitant prend toutes les dispositions nécessaires pour prévenir les incidents et accidents susceptibles de concerner les installations et pour en limiter les conséquences. Il organise, sous sa responsabilité, les mesures appropriées pour obtenir et maintenir cette prévention des risques, dans les conditions normales d'exploitation, les situations transitoires et dégradées, depuis la construction jusqu'à la remise en état du site après l'exploitation.

Il met en place le dispositif nécessaire pour en obtenir l'application et le maintien ainsi que pour détecter et corriger les écarts éventuels.

Article 16.2. Généralités

Article 16.2.1 Localisation des risques

L'exploitant identifie les zones de l'établissement susceptibles d'être à l'origine d'incendie, d'émanations toxiques ou d'explosion de par la présence de substances ou mélanges dangereux stockés ou utilisés ou d'atmosphères nocives ou explosibles pouvant survenir soit de façon permanente ou semi-permanente dans le cadre du fonctionnement normal des installations, soit de manière épisodique avec une faible fréquence et de courte durée.

Il distingue 3 types de zones :

- les zones à risque permanent ou fréquent ;
- les zones à risque occasionnel ;
- les zones où le risque n'est pas susceptible de se présenter en fonctionnement normal ou n'est que de courte durée s'il se présente néanmoins.

Pour les zones à risque d'atmosphère explosive dues aux produits inflammables, l'exploitant définit :

- zone 0 : emplacement où une atmosphère explosive consistant en un mélange avec l'air de substances inflammables sous forme de gaz, de vapeur ou de brouillard est présente en permanence, pendant de longues périodes ou fréquemment ;
- zone 1 : emplacement où une atmosphère explosive consistant en un mélange avec l'air de substances inflammables sous forme de gaz, de vapeur ou de brouillard est susceptible de se présenter occasionnellement en fonctionnement normal ;
- zone 2 : emplacement où une atmosphère explosive consistant en un mélange avec l'air de substances inflammables sous forme de gaz, de vapeur ou de brouillard n'est pas susceptible de se présenter ou n'est que de courte durée, s'il advient qu'elle se présente néanmoins.

Pour les zones à risque d'atmosphère explosive dues aux poussières, l'exploitant définit :

- zone 20 : emplacement où une atmosphère explosive sous forme de nuage de poussières combustibles est présente dans l'air en permanence ou pendant de longues périodes ou fréquemment ;
- zone 21 : emplacement où une atmosphère explosive sous forme de nuage de poussières combustibles est susceptible de se présenter occasionnellement en fonctionnement normal ;
- zone 22 : emplacement où une atmosphère explosive sous forme de nuage de poussières combustibles n'est pas susceptible de se présenter en fonctionnement normal ou n'est que de courte durée s'il advient qu'elle se présente néanmoins.

Ces zones sont matérialisées par des moyens appropriés et reportées sur un plan systématiquement tenu à jour.

La nature exacte du risque (atmosphère potentiellement explosible, etc.) et les consignes à observer sont indiquées à l'entrée de ces zones et en tant que de besoin rappelées à l'intérieur de celles-ci. Ces consignes doivent être incluses dans les plans de secours s'ils existent.

Article 16.2.2 Localisation des stocks de substances et mélanges dangereux

L'inventaire et l'état des stocks des substances et mélanges dangereux décrit précédemment à l'article 14.1.1 seront tenus à jour dans un registre, auquel est annexé un plan général des stockages. Ce registre est tenu à la disposition des services d'incendie et de secours.

Article 16.2.3 Propreté de l'installation

Les locaux sont maintenus propres et régulièrement nettoyés notamment de manière à éviter les amas de matières dangereuses ou polluantes et de poussières. Le matériel de nettoyage est adapté aux risques présentés par les produits et poussières.

Article 16.2.4 Contrôle des accès

L'exploitant prend les dispositions nécessaires au contrôle des accès, ainsi qu'à la connaissance permanente des personnes présentes dans l'établissement.

Un gardiennage est assuré en permanence. L'exploitant établit une consigne sur la nature et la fréquence des contrôles à effectuer.

Le responsable de l'établissement prend toutes dispositions pour que lui-même ou une personne déléguée techniquement compétente en matière de sécurité puisse être alerté et intervenir rapidement sur les lieux en cas de besoin y compris durant les périodes de gardiennage.

L'ensemble des installations est efficacement clôturé sur la totalité de sa périphérie.

Article 16.2.5 Circulation dans l'établissement

L'exploitant fixe les règles de circulation applicables à l'intérieur de l'établissement. Elles sont portées à la connaissance des intéressés par une signalisation adaptée et une information appropriée.

Les voies de circulation et d'accès sont notamment délimitées, maintenues en constant état de propreté et dégagées de tout objet susceptible de gêner le passage. Ces voies sont aménagées pour que les engins des services d'incendie puissent évoluer sans difficulté.

CHAPITRE 17. DISPOSITIONS CONSTRUCTIVES

Article 17.1. Comportement au feu

Les bâtiments et locaux sont conçus et aménagés de façon à pouvoir détecter rapidement un départ d'incendie et s'opposer à la propagation d'un incendie.

À l'intérieur des ateliers, les allées de circulation sont aménagées et maintenues constamment dégagées pour faciliter la circulation et l'évacuation du personnel ainsi que l'intervention des secours en cas de sinistre.

Article 17.2. Comportement au feu des locaux

Article 17.2.1 Dispositions applicables pour les locaux construits entre le 29 juillet 2009 et la date de notification du présent arrêté

Dans les bâtiments de stockage ou d'utilisation de produits susceptibles en cas d'accident de générer des dangers pour les intérêts visés à l'article L.511-1 du code de l'environnement, toutes les parois sont de propriété REI 120.

Les percements ou ouvertures effectués dans les murs ou parois séparatifs, par exemple pour le passage de gaines ou de galeries techniques sont rebouchés afin d'assurer un degré coupe-feu équivalent à celui exigé pour ces murs ou parois séparatifs.

Les conduits de ventilation sont munis de clapets coupe-feu à la paroi de séparation, restituant le degré coupe-feu de la paroi traversée.

Les portes communicantes entre les murs coupe-feu sont de qualité EI120 et munies d'un dispositif de fermeture automatique qui peut être commandé de part et d'autre du mur de séparation des cellules. La fermeture automatique des portes coupe-feu n'est pas gênée par des obstacles.

Les sols des aires et locaux de stockage sont incombustibles (classe A1).

Article 17.2.2 Dispositions applicables pour les futurs locaux construits a posteriori de la date de notification du présent arrêté

17.2.2.1 Réaction au feu

Les locaux abritant l'installation doivent présenter la caractéristique de réaction au feu minimale suivante : matériaux de classe A1 selon NF EN 13 501-1 (incombustibilité).

Les sols des aires et locaux de stockage doivent être incombustibles (classe A1).

17.2.2.2 Résistance au feu

Les bâtiments abritant l'installation doivent présenter les caractéristiques de résistance au feu minimales suivantes :

- murs extérieurs et murs séparatifs REI 120 (coupe-feu de degré 2 heures),
- planchers REI 120 (coupe-feu de degré 2 heures),
- portes et fermetures résistantes au feu (y compris celles comportant des vitrages et des quincailleries) et leurs dispositifs de fermeture EI 120 (coupe-feu de degré 2 heures).

R : capacité portante

E : étanchéité au feu

I : isolation thermique.

Les classifications sont exprimées en minutes (120 : 2 heures).

Les percements ou ouvertures effectués dans les murs ou parois séparatifs, par exemple pour le passage de gaines ou de galeries techniques sont rebouchés afin d'assurer un degré coupe-feu équivalent à celui exigé pour ces murs ou parois séparatifs.

Les portes communicantes entre les murs coupe-feu sont munies d'un dispositif de fermeture automatique qui doit pouvoir être commandé de part et d'autre du mur de séparation des cellules. La fermeture automatique des portes coupe-feu ne doit pas être gênée par des obstacles.

Les parois séparatives doivent dépasser d'au moins 1 mètre la couverture au droit du franchissement. La toiture doit être recouverte d'une bande de protection incombustible de classe A1 sur une largeur minimale de 5 mètres, de part et d'autre des parois séparatives.

Les conduits de ventilation sont munis de clapets coupe-feu à la paroi de séparation, restituant le degré coupe-feu de la paroi traversée.

17.2.2.3 Toitures et couvertures de toiture

Les toitures et couvertures de toiture répondent à la classe BROOF (t3), pour un temps de passage du feu au travers de la toiture supérieure à trente minutes (classe T 30) et pour une durée de la propagation du feu à la surface de la toiture supérieure à trente minutes (indice 1).

Article 17.3. Intervention des services de secours

Article 17.3.1 Accessibilité

Au moins deux accès de secours éloignés l'un de l'autre, et le plus judicieusement placés pour éviter d'être exposés aux conséquences d'un accident, sont en permanence maintenus accessibles de l'extérieur du site (chemins carrossables...) pour les moyens d'intervention.

Au sens du présent arrêté, on entend par « accès à l'installation » une ouverture reliant la voie de desserte ou publique et l'intérieur du site suffisamment dimensionné pour permettre l'entrée des engins de secours et leur mise en œuvre.

Les véhicules dont la présence est liée à l'exploitation de l'installation stationnent sans occasionner de gêne pour l'accessibilité des engins des services de secours depuis les voies de circulation externes à l'installation, même en dehors des heures d'exploitation et d'ouverture de l'installation.

Article 17.3.2 Accessibilité des engins à proximité de l'installation

Une voie « engins » au moins est maintenue dégagée pour la circulation sur le périmètre de l'installation et est positionnée de façon à ne pouvoir être obstruée par l'effondrement de tout ou partie de cette installation.

Cette voie « engins » respecte les caractéristiques suivantes :

- la largeur utile est au minimum de 3,50 mètres ;
- rayon de giration : 11 mètres ;
- la hauteur libre au minimum de 3,5 mètres ;
- résistance à la charge : 13 tonnes par essieu.

CHAPITRE 18. DISPOSITIF DE PRÉVENTION DES ACCIDENTS

Article 18.1. Matériels utilisables en atmosphères explosibles

Dans les zones où des atmosphères explosives peuvent se présenter, les appareils doivent être réduits au strict minimum.

Les appareils et systèmes de protection destinés à être utilisés dans les emplacements où des atmosphères explosives, peuvent se présenter doivent être sélectionnés conformément aux catégories prévues par la directive 2014/34/UE, sauf dispositions contraires prévues dans l'étude de dangers, sur la base d'une évaluation des risques correspondante.

Les masses métalliques contenant et/ou véhiculant des produits inflammables et explosibles susceptibles d'engendrer des charges électrostatiques sont mises à la terre et reliées par des liaisons équipotentielles.

Le plan des zones à risques d'explosion est porté à la connaissance de l'organisme chargé de la vérification des installations électriques.

Article 18.2. Installations électriques

Les installations électriques doivent être conçues, réalisées et entretenues conformément aux normes en vigueur.

La mise à la terre est effectuée suivant les règles de l'art.

Le matériel électrique est entretenu en bon état et reste en permanence conforme en tout point à ses spécifications techniques d'origine.

Les conducteurs sont mis en place de manière à éviter tout court-circuit.

Une vérification de l'ensemble de l'installation électrique est effectuée au minimum une fois par an par un organisme compétent qui mentionnera très explicitement les défauts relevés dans son rapport. L'exploitant conservera une trace écrite des éventuelles mesures correctives prises.

Article 18.3. Protection contre la foudre

Les installations sur lesquelles une agression par la foudre peut être à l'origine d'événements susceptibles de porter gravement atteinte, directement ou indirectement à la sécurité des installations, à la sécurité des personnes ou à la qualité de l'environnement, sont protégées contre la foudre en application de l'arrêté ministériel en vigueur.

CHAPITRE 19. DISPOSITIF DE RÉTENTION DES POLLUTIONS ACCIDENTELLES

Article 19.1. Organisation de l'établissement

Une consigne écrite doit préciser les vérifications à effectuer, en particulier pour s'assurer périodiquement de l'étanchéité des dispositifs de rétention, préalablement à toute remise en service après arrêt d'exploitation, et plus généralement aussi souvent que le justifient les conditions d'exploitation.

Les vérifications, les opérations d'entretien et de vidange des rétentions doivent être notées sur un registre spécial tenu à la disposition de l'inspection des installations classées.

Article 19.2. Rétentions et confinement

I. Tout stockage d'un liquide susceptible de créer une pollution des eaux ou des sols est associé à une capacité de rétention dont le volume est au moins égal à la plus grande des deux valeurs suivantes :

- 100 % de la capacité du plus grand réservoir,
- 50 % de la capacité totale des réservoirs associés.

Cette disposition est notamment applicable aux stockages de mélasse et de rhum, mais n'est pas applicable aux bassins de traitement des eaux résiduaires.

Pour les stockages de récipients de capacité unitaire inférieure ou égale à 250 litres, la capacité de rétention est au moins égale à :

- dans le cas de liquides inflammables, 50 % de la capacité totale des fûts, dans les autres cas, 20 % de la capacité totale des fûts,
- dans tous les cas 800 litres minimum ou égale à la capacité totale lorsque celle-là est inférieure à 800 l.

II. La capacité de rétention est étanche aux produits qu'elle pourrait contenir et résiste à l'action physique et chimique des fluides. Il en est de même pour son dispositif d'obturation qui est maintenu fermé. Le bon état et l'étanchéité de la rétention font l'objet de contrôles réguliers. Les comptes-rendus de ces contrôles sont tracés et tenus à disposition de l'inspection des installations classées.

L'étanchéité du (ou des) réservoir(s) associé(s) est conçue pour pouvoir être contrôlée à tout moment, sauf impossibilité technique justifiée par l'exploitant.

Les produits récupérés en cas d'accident ne peuvent être rejetés que dans des conditions conformes au présent arrêté ou sont éliminés comme les déchets.

Les réservoirs ou récipients contenant des produits incompatibles ne sont pas associés à une même rétention.

Le stockage des liquides inflammables, ainsi que des autres produits corrosifs, toxiques ou dangereux pour l'environnement, n'est permis sous le niveau du sol que dans des réservoirs en fosse maçonnée, ou assimilés, et pour les liquides inflammables, dans les conditions énoncées ci-dessus.

III. Le sol des aires et des locaux de stockage ou de manipulation des matières dangereuses pour l'homme ou susceptibles de créer une pollution de l'eau ou du sol est étanche et équipé de façon à pouvoir recueillir les eaux de lavage et les matières répandues accidentellement.

Les aires de chargement et de déchargement routier et ferroviaire sont étanches et reliées à des rétentions dimensionnées selon les mêmes règles.

IV. Toutes mesures sont prises pour recueillir l'ensemble des eaux et écoulements susceptibles d'être pollués lors d'un sinistre, y compris les eaux utilisées lors d'un incendie, afin que celles-ci soient récupérées ou traitées afin de prévenir toute pollution des sols, des égouts, des cours d'eau ou du milieu naturel. Ce confinement peut être réalisé par des dispositifs internes ou externes à l'installation. Les dispositifs internes sont interdits lorsque des matières dangereuses sont stockées.

En cas de dispositif de confinement externe à l'installation, les matières canalisées sont collectées, de manière gravitaire ou grâce à des systèmes de relevage autonomes, puis convergent vers cette capacité spécifique. En cas de recours à des systèmes de relevage autonomes, l'exploitant est en mesure de justifier à tout instant d'un entretien et d'une maintenance rigoureux de ces dispositifs. Des tests réguliers sont par ailleurs menés sur ces équipements.

En cas de confinement interne, les orifices d'écoulement sont en position fermée par défaut. En cas de confinement externe, les orifices d'écoulement issus de ces dispositifs sont munis d'un dispositif automatique d'obturation pour assurer ce confinement lorsque

des eaux susceptibles d'être pollués y sont portées. Tout moyen est mis en place pour éviter la propagation de l'incendie par ces écoulements.

Les réseaux d'assainissement susceptibles de recueillir l'ensemble des eaux polluées lors d'un accident ou d'un incendie (y compris les eaux d'extinction et de refroidissement) sont raccordés à un dispositif de confinement étanche aux produits collectés et d'une capacité suffisante avant rejet vers le milieu naturel. Le volume nécessaire à ce confinement est déterminé de la façon suivante. L'exploitant calcule la somme :

- du volume d'eau d'extinction nécessaire à la lutte contre l'incendie d'une part,
- du volume de produit libéré par cet incendie d'autre part ;
- du volume d'eau lié aux intempéries à raison de 10 litres par mètre carré de surface de drainage vers l'ouvrage de confinement lorsque le confinement est externe.

Les justificatifs permettant d'attester du volume de la capacité susmentionnée sont tenus à disposition de l'inspection des installations classées.

Article 19.3. Réservoirs

L'étanchéité du (ou des) réservoir(s) associé(s) à la rétention doit pouvoir être contrôlée à tout moment.

Les matériaux utilisés doivent être adaptés aux produits utilisés de manière, en particulier, à éviter toute réaction parasite dangereuse. Les réservoirs non mobiles sont, de manière directe ou indirecte, ancrés au sol de façon à résister au moins à la poussée d'Archimède.

Les canalisations doivent être installées à l'abri des chocs et donner toute garantie de résistance aux actions mécaniques, physiques, chimiques ou électrolytiques. Il est en particulier interdit d'intercaler des tuyauteries flexibles entre le réservoir et les robinets ou clapets d'arrêt, isolant ce réservoir des appareils d'utilisation.

Article 19.4. Règles de gestion des stockages en rétention

Les réservoirs ou récipients contenant des produits incompatibles ne sont pas associés à une même rétention.

L'exploitant veille à ce que les volumes potentiels de rétention restent disponibles en permanence. À cet effet, l'évacuation des eaux pluviales respecte les dispositions du présent arrêté.

Article 19.5. Stockage sur les lieux d'emploi

Les matières premières, produits intermédiaires et produits finis considérés comme des substances ou des mélanges dangereux sont limités en quantité stockée et utilisée dans les ateliers au minimum technique permettant leur fonctionnement normal.

Article 19.6. Transports - chargements - déchargements

Les aires de chargement et de déchargement de véhicules citernes sont étanches et reliées à des rétentions dimensionnées selon les règles de l'art. Des zones adéquates sont aménagées pour le stationnement en sécurité des véhicules de transport de matières dangereuses, en attente de chargement ou de déchargement.

Le transport des produits à l'intérieur de l'établissement est effectué avec les précautions nécessaires pour éviter le renversement accidentel des emballages (arrimage des fûts...).

En particulier, les transferts de produits dangereux à l'aide de réservoirs mobiles s'effectuent suivant des parcours bien déterminés et font l'objet de consignes particulières.

Le stockage et la manipulation de produits dangereux ou polluants, solides ou liquides (ou liquéfiés) sont effectués sur des aires étanches et aménagées pour la récupération des fuites éventuelles.

Les réservoirs sont équipés de manière à pouvoir vérifier leur niveau de remplissage à tout moment et empêcher ainsi leur débordement en cours de remplissage.

Ce dispositif de surveillance est pourvu d'une alarme de niveau haut.

Les dispositions nécessaires doivent être prises pour garantir que les produits utilisés sont conformes aux spécifications techniques que requiert leur mise en œuvre, quand celles-ci conditionnent la sécurité.

Article 19.7. Élimination des substances ou mélanges dangereux

L'élimination des substances ou mélanges dangereux récupérées en cas d'accident suit prioritairement la filière déchets la plus appropriée. En tout état de cause, leur éventuelle évacuation vers le milieu naturel s'exécute dans des conditions conformes au présent arrêté.

CHAPITRE 20. DISPOSITIONS D'EXPLOITATION

Article 20.1. Surveillance de l'installation

L'exploitant désigne une ou plusieurs personnes référentes ayant une connaissance de la conduite de l'installation, des dangers et inconvénients que son exploitation induit, des produits utilisés ou stockés dans l'installation et des dispositions à mettre en œuvre en cas d'incident.

Les personnes étrangères à l'établissement n'ont pas l'accès libre aux installations.

Article 20.2. Travaux

Tous les travaux d'extension, modification ou maintenance dans les installations ou à proximité des zones à risque inflammable, explosible et toxique sont réalisés sur la base d'un dossier préétabli définissant notamment leur nature, les risques présentés, les conditions de leur intégration au sein des installations ou unités en exploitation et les dispositions de conduite et de surveillance à adopter.

Les travaux conduisant à une augmentation des risques (emploi d'une flamme ou d'une source chaude par exemple) ne peuvent être effectués qu'après délivrance d'un « permis d'intervention » et éventuellement d'un « permis de feu » et en respectant une consigne particulière.

Le « permis d'intervention » et éventuellement le « permis de feu » et la consigne particulière doivent être établis et visés par l'exploitant ou une personne qu'il aura nommément désignée. Lorsque les travaux sont effectués par une entreprise extérieure, le « permis d'intervention » et éventuellement le « permis de feu » et la consigne particulière doivent être signés par l'exploitant et l'entreprise extérieure ou les personnes qu'ils auront nommément désignées.

Article 20.3. Contenu du permis d'intervention, de feu

Le permis rappelle notamment :

- les motivations ayant conduit à sa délivrance,
- la durée de validité,

- la nature des dangers,
- le type de matériel pouvant être utilisé,
- les mesures de prévention à prendre, notamment les vérifications d'atmosphère, les risques d'incendie et d'explosion, la mise en sécurité des installations,
- les moyens de protection à mettre en œuvre notamment les protections individuelles, les moyens de lutte (incendie, etc.) mis à la disposition du personnel effectuant les travaux.

Tous les travaux ou interventions sont précédés, immédiatement avant leur commencement, d'une visite sur les lieux, destinée à vérifier le respect des conditions prédéfinies.

À l'issue des travaux et avant la reprise de l'activité, une réception est réalisée par l'exploitant ou son représentant et le représentant de l'éventuelle entreprise extérieure pour vérifier leur bonne exécution, et l'évacuation du matériel de chantier : la disposition des installations en configuration normale est vérifiée et attestée.

Certaines interventions prédéfinies, relevant de la maintenance simple et réalisée par le personnel de l'établissement peuvent faire l'objet d'une procédure simplifiée.

Les entreprises de sous-traitance ou de services extérieures à l'établissement n'interviennent pour tout travaux ou intervention qu'après avoir obtenu une habilitation de l'établissement.

L'habilitation d'une entreprise comprend des critères d'acceptation, des critères de révocation, et des contrôles réalisés par l'établissement.

En outre, dans le cas d'intervention sur des équipements importants pour la sécurité, l'exploitant s'assure :

- en préalable aux travaux, que ceux-ci, combinés aux mesures palliatives prévues, n'affectent pas la sécurité des installations,
- à l'issue des travaux, que la fonction de sécurité assurée par lesdits éléments est intégralement restaurée.

Article 20.4. Vérification périodique et maintenance des équipements

L'exploitant assure ou fait effectuer la vérification périodique et la maintenance des matériels de sécurité et de lutte contre l'incendie mis en place (exutoires, systèmes de détection et d'extinction, portes coupe-feu, colonne sèche par exemple) ainsi que des éventuelles installations électriques et de chauffage, conformément aux référentiels en vigueur.

Les vérifications périodiques de ces matériels sont enregistrées sur un registre sur lequel sont également mentionnées les suites données à ces vérifications.

Article 20.5. Consignes d'exploitation

Sans préjudice des dispositions du code du travail, des consignes sont établies, tenues à jour et affichées dans les lieux fréquentés par le personnel.

Ces consignes indiquent notamment :

- les contrôles à effectuer, en marche normale et à la suite d'un arrêt pour travaux de modification ou d'entretien de façon à permettre en toutes circonstances le respect des dispositions du présent arrêté ;

- l'interdiction d'apporter du feu sous une forme quelconque, notamment l'interdiction de fumer dans les zones présentant des risques d'incendie ou d'explosion ;
- l'interdiction de tout brûlage à l'air libre ;
- l'obligation du "permis d'intervention" pour les parties concernées de l'installation ;
- les conditions de conservation et de stockage des produits, notamment les précautions à prendre pour l'emploi et le stockage de produits incompatibles ;
- les procédures d'arrêt d'urgence et de mise en sécurité de l'installation (électricité, réseaux de fluides) ;
- les mesures à prendre en cas de fuite sur un récipient ou une tuyauterie contenant des substances dangereuses ;
- les modalités de mise en œuvre des dispositifs d'isolement du réseau de collecte, prévues à l'article 19.2 ;
- les moyens d'extinction à utiliser en cas d'incendie ;
- la procédure d'alerte avec les numéros de téléphone du responsable d'intervention de l'établissement, des services d'incendie et de secours, etc. ;
- l'obligation d'informer l'inspection des installations classées en cas d'accident.

Article 20.6. Interdiction de feux

Il est interdit d'apporter du feu ou une source d'ignition sous une forme quelconque dans les zones de dangers présentant des risques d'incendie ou d'explosion sauf pour les interventions ayant fait l'objet d'un permis d'intervention spécifique.

Article 20.7. Formation du personnel

Outre l'aptitude au poste occupé, les différents opérateurs et intervenants sur le site, y compris le personnel intérimaire, reçoivent une formation sur les risques inhérents des installations, la conduite à tenir en cas d'incident ou accident et, sur la mise en œuvre des moyens d'intervention.

Des mesures sont prises pour vérifier le niveau de connaissance et assurer son maintien.

Cette formation comporte notamment :

- toutes les informations utiles sur les produits manipulés, les réactions chimiques et opérations de fabrication mises en œuvre ;
- les explications nécessaires pour la bonne compréhension des consignes
- des exercices périodiques de simulation d'application des consignes de sécurité prévues par le présent arrêté, ainsi qu'un entraînement régulier au maniement des moyens d'intervention affectés à leur unité ;
- un entraînement périodique à la conduite des unités en situation dégradée vis-à-vis de la sécurité et à l'intervention sur celles-ci ;
- une sensibilisation sur le comportement humain et les facteurs susceptibles d'altérer les capacités de réaction face au danger.

CHAPITRE 21. MOYENS D'INTERVENTION EN CAS D'ACCIDENT ET ORGANISATION DES SECOURS

Article 21.1. Définition générale des moyens

L'établissement est doté de moyens adaptés aux risques à défendre et répartis en fonction de la localisation de ceux-ci conformément à l'étude de dangers.

Article 21.2. Entretien des moyens d'intervention

Les équipements sont maintenus en bon état, repérés et facilement accessibles.

L'exploitant doit pouvoir justifier, auprès de l'inspection des installations classées, de l'exécution de ces dispositions. Les matériels de sécurité et de lutte contre l'incendie sont vérifiés périodiquement selon les référentiels en vigueur. L'exploitant doit fixer les conditions de maintenance, de vérifications périodiques et les conditions d'essais périodiques de ces matériels.

Les dates, les modalités de ces contrôles et les observations constatées doivent être inscrites sur un registre tenu à la disposition des services de la protection civile, d'incendie et de secours et de l'inspection des installations classées.

Sans préjudice d'autres réglementations, l'exploitant fait notamment vérifier périodiquement par un organisme extérieur les matériels de sécurité et de lutte contre l'incendie suivants selon la fréquence définie ci-dessous :

Type de matériel (le cas échéant)	Fréquence minimale de contrôle
Extincteur	Annuelle
Robinetts d'incendie armés (RIA)	Annuelle
Détection automatique	Annuelle

À noter, l'usine est un bâtiment ouvert, la ventilation est donc naturelle, sans installation de désenfumage.

Article 21.3. Ressources en eau et mousse

L'exploitant doit disposer de ses propres moyens de lutte contre l'incendie adaptés aux risques à défendre, et au minimum les moyens définis ci-après :

- d'un moyen permettant d'alerter les services d'incendie et de secours ;
- de plans des locaux facilitant l'intervention des services d'incendie et de secours avec une description des dangers pour chaque local, comme prévu à l'article 8 ;
- d'un ou plusieurs appareils d'incendie (prises d'eau, poteaux par exemple) d'un réseau public ou privé d'un diamètre nominal DN100 ou DN150 implantés de telle sorte que tout point de la limite de l'installation se trouve à moins de 100 mètres d'un appareil permettant de fournir **un débit minimal de 60 mètres cubes par heure pendant une durée d'au moins deux heures** et dont les prises de raccordement sont conformes aux normes en vigueur pour permettre au service d'incendie et de secours de s'alimenter sur ces appareils. Les appareils sont distants entre eux de 150 mètres maximum (les distances sont mesurées par les voies praticables aux engins d'incendie et de secours). **A défaut, une réserve d'eau d'au moins 120 mètres cubes destinée à l'extinction est accessible en toutes circonstances** et à une distance de l'installation ayant recueilli l'avis des services départementaux d'incendie et de secours. Cette réserve dispose des prises de raccordement conformes aux normes en vigueur pour permettre au service d'incendie et de secours de s'alimenter et permet de fournir un débit de 60 m³/h. L'exploitant est en mesure de justifier au préfet la disponibilité effective des débits d'eau ainsi que le dimensionnement de l'éventuel bassin de stockage ; des réserves en émulseur de capacité suffisante adaptés aux produits présents sur le site. L'exploitant tient à la disposition de l'inspection des installations classées une note de calcul justifiant de la capacité d'émulseur présent sur le site par rapport aux risques d'incendie à prévenir ; des extincteurs en nombre et qualité adaptés aux risques, doivent être judicieusement répartis dans l'établissement et notamment à proximité des dépôts de matières combustibles et des postes de chargement et de déchargement des produits et déchets ; d'au moins 6 robinets d'incendie armés.

Les canalisations constituant le réseau d'incendie sont calculées pour obtenir les débits et pressions nécessaires en n'importe quel emplacement.

Le réseau est maillé et comporte des vannes de barrage en nombre suffisant pour que toute section affectée par une rupture, lors d'un sinistre par exemple, soit isolée.

L'établissement dispose d'une équipe d'intervention spécialement formée à la lutte contre les risques identifiés sur le site et au maniement des moyens d'intervention.

Article 21.4. Consignes de sécurité

Sans préjudice des dispositions du code du travail, les modalités d'application des dispositions du présent arrêté sont établies, intégrées dans des procédures générales spécifiques et/ou dans les procédures et instructions de travail, tenues à jour et affichées dans les lieux fréquentés par le personnel.

Ces consignes indiquent notamment :

- l'interdiction d'apporter du feu sous une forme quelconque dans les parties de l'installation qui, en raison des caractéristiques qualitatives et quantitatives des matières mises en œuvre, stockées, utilisées ou produites, sont susceptibles d'être à l'origine d'un sinistre pouvant avoir des conséquences directes ou indirectes sur l'environnement, la sécurité publique ou le maintien en sécurité de l'installation,
- les procédures d'arrêt d'urgence et de mise en sécurité de l'installation (électricité, réseaux de fluides),
- les mesures à prendre en cas de fuite sur un récipient ou une canalisation contenant des substances dangereuses et notamment les conditions d'évacuation des déchets et eaux souillées en cas d'épandage accidentel,
- les moyens d'extinction à utiliser en cas d'incendie,
- la procédure d'alerte avec les numéros de téléphone du responsable d'intervention de l'établissement, des services d'incendie et de secours, etc.,
- la procédure permettant, en cas de lutte contre un incendie, d'isoler le site afin de prévenir tout transfert de pollution vers le milieu récepteur.

Article 21.5. Consignes générales d'intervention

Des consignes écrites sont établies pour la mise en œuvre des moyens d'intervention, d'évacuation du personnel et d'appel des secours extérieurs auxquels l'exploitant en aura communiqué un exemplaire. Le personnel est entraîné à l'application de ces consignes.

L'établissement dispose d'une équipe d'intervention spécialement formée à la lutte contre les risques identifiés sur le site et au maniement des moyens d'intervention.

Les agents non affectés exclusivement aux tâches d'intervention, devront pouvoir quitter leur poste de travail à tout moment en cas d'appel.

Article 21.6. Plan d'opération interne

L'exploitant doit établir un Plan d'Opération Interne (P.O.I.) sur la base des risques et moyens d'intervention nécessaires analysés pour un certain nombre de scénarii dans l'étude de dangers.

En cas d'accident, l'exploitant assure la direction du P.O.I. Il met en œuvre les moyens en personnels et matériels susceptibles de permettre le déclenchement sans retard du P.O.I. Il prend en outre, à l'extérieur de l'usine, les mesures urgentes de protection des populations et de l'environnement prévues au P.O.I..

Le P.O.I. définit les mesures d'organisation, notamment la mise en place d'un poste de commandement et les moyens afférents, les méthodes d'intervention et les moyens nécessaires à mettre en œuvre en cas d'accident en vue de protéger le personnel, les populations et l'environnement.

Il est homogène avec la nature et les enveloppes des différents phénomènes dangereux envisagés dans l'étude de dangers ; il doit de plus planifier l'arrivée de tout renfort extérieur nécessaire.

Un exemplaire du P.O.I. doit être disponible en permanence sur l'emplacement prévu pour y installer le poste de commandement.

L'exploitant doit élaborer et mettre en œuvre une procédure écrite, et mettre en place les moyens humains et matériels pour garantir la recherche systématique d'améliorations des dispositions du P.O.I. ; cela inclut notamment :

- l'organisation de tests périodiques (au moins annuels) du dispositif et/ou des moyens d'intervention,
- la formation du personnel intervenant,
- l'analyse des enseignements à tirer de ces exercices et formations,
- la prise en compte des résultats de l'actualisation de l'étude de dangers (suite à une modification notable dans l'établissement ou dans le voisinage),
- la revue périodique et systématique de la validité du contenu du P.O.I., qui peut être coordonnée avec les actions citées ci-dessus,
- la mise à jour systématique du P.O.I. en fonction de l'usure de son contenu ou des améliorations décidées.

Le comité d'hygiène, de sécurité et des conditions de travail (C.H.S.C.T.), s'il existe, ou à défaut l'instance représentative du personnel, est consulté par l'industriel sur la teneur du P.O.I. ; l'avis du comité est transmis au préfet.

Le P.O.I. est remis à jour tous les 3 ans, ainsi qu'à chaque modification notable et en particulier avant la mise en service de toute nouvelle installation ayant modifié les risques existants.

Le P.O.I et les modifications notables successives sont transmis au préfet et au service départemental d'incendie et de secours.

Le préfet peut demander la modification des dispositions envisagées par l'exploitant dans le projet de P.O.I.

Des exercices réguliers sont réalisés pour tester le P.O.I.. Ces exercices doivent avoir lieu régulièrement et en tout état de cause au moins une fois tous les trois ans, et après chaque changement important des installations ou de l'organisation.

L'inspection des installations classées est informée de la date retenue pour chaque exercice. Le compte rendu accompagné si nécessaire d'un plan d'actions est tenu à la disposition de l'inspection des installations classées.

CHAPITRE 22. ÉPANDAGE

Article 22.1. Définitions

Épandage : toute application de déchets ou effluents sur ou dans les sols agricoles.

Points de référence : point représentatif d'une zone homogène.

Zone homogène : unité culturale homogène d'un point de vue pédologique, n'excédant pas 20 hectares.

Unité culturale : parcelle ou groupe de parcelles exploitées selon un système unique de rotation de culture par un seul exploitant.

Parcelle de référence : parcelle représentative de chaque type de sol et des systèmes de culture.

Article 22.2. Épandages interdits

Les épandages non autorisés sont interdits

Article 22.3. Épandages autorisés

L'épandage de déchets ou effluents sur ou dans les sols agricoles doit respecter les règles définies par les articles des arrêtés sectoriels et par l'arrêté relatif au programme d'actions à mettre en œuvre dans les zones vulnérables afin de réduire la pollution des eaux par les nitrates d'origine agricole.

Les déchets ou les effluents autorisés à l'épandage sont :

Nature des déchets	Origine des déchets
Effluents aqueux	Eaux après traitement par lagunage
Boues de filtration	Fond de cuve de décantation

L'exploitant est autorisé à pratiquer l'épandage des déchets ou des effluents sur les parcelles des exploitations agricoles sous réserve du respect des dispositions du présent arrêté et dans les conditions définies par l'étude préalable à l'épandage.

Le périmètre d'épandage regroupe 76,77 ha aptes à l'épandage. Cette surface est constituée de parcelles agricoles réparties sur la commune de la Trinité.

Communes	Référence cadastrale	Surface aptes dans le périmètre (en ha)
3	K70	8,65
20	OK70	12,66
2	OK70	3,1
12	OK638	4,67
5	OK27	5,78
4	OK29	0,97
8	OK638	1,97
9	OK638	2,45
19	OK70	3,56
1	OK70	3,57
11	OK638,435	3,52
10	OK638	2,43
6	OM29	2,66
21	OK638	2,76
22	OK638	8,44
17	OK638	1,65
18	OK638	0,6
16	OK638	2,45
15	OK638	1,86

Communes	Référence cadastrale	Surface aptes dans le périmètre (en ha)
14	OK638	3,45
13	OK638	2,57

La liste des exploitants, des communes et les surfaces correspondantes, concernées par l'épandage de déchets ou d'effluents sont tenus à la disposition de l'inspection des installations classées.

La nature, les caractéristiques et les quantités de déchets ou d'effluents destinés à l'épandage sont telles que leur manipulation et leur application ne portent pas atteinte, directe ou indirecte, à la santé de l'homme et des animaux, à la qualité et à l'état phytosanitaire des cultures, à la qualité des sols et des milieux aquatiques, et que les nuisances soient réduites au minimum.

Article 22.4. Origine des déchets ou des effluents à épandre

Les déchets ou les effluents à épandre sont constitués exclusivement des déchets listés à l'article 22.3.

Aucun autre déchet ou effluent ne pourra être incorporé à ces déchets ou effluents en vue d'être épandu.

Seuls les effluents et déchets ayant un intérêt pour les sols ou pour la nutrition des cultures peuvent être épandus.

Article 22.5. Caractéristiques de l'épandage

Tout épandage est subordonné à la production d'une étude préalable (plan d'épandage) montrant l'innocuité (dans les conditions d'emploi) et l'intérêt agronomique des effluents ou des déchets, l'aptitude du sol à les recevoir, le périmètre d'épandage et les modalités de sa réalisation.

L'épandage est réalisé conformément au plan d'épandage.

Le plan d'épandage comporte au minimum les éléments suivants :

- l'identification des parcelles (références cadastrales ou tout autre support reconnu, superficie totale et superficie épandable) regroupées par exploitant,
- l'identité et l'adresse de l'exploitant et des prêteurs de terres qui ont souscrit un contrat écrit avec l'exploitant,
- la localisation sur une représentation cartographique à l'échelle 1/25 000 des parcelles concernées et des surfaces exclues de l'épandage en les différenciant et en indiquant les motifs d'exclusion,
- les systèmes de cultures envisagés (cultures en place et principales successions),
- la nature, la teneur en azote avec indication du mode d'évaluation de cette teneur (analyses ou références) et la quantité des effluents qui seront épandus,
- les doses maximales admissibles par type d'effluent, de sol et de culture en utilisant des références locales ou toute autre méthode équivalente,
- le calendrier prévisionnel d'épandage rappelant les périodes durant lesquelles l'épandage est interdit ou inapproprié. Dans les zones vulnérables, ces périodes sont définies par le programme d'action pris en application du décret n °2001-34 du 10 janvier 2001.

L'ensemble de ces documents est présenté dans un document de synthèse tenu à disposition de l'inspection des installations classées.

Toute modification du plan d'épandage est portée avant sa réalisation à la connaissance du préfet.

Les déchets ou effluents à épandre ont les caractéristiques suivantes :

Le pH des effluents ou des déchets est compris entre 6,5 et 8,5. Toutefois, des valeurs différentes de pH peuvent être retenues sous réserve de conclusions favorables de l'étude préalable.

Les déchets ou effluents ne contiennent pas d'éléments ou substances indésirables (morceaux de plastiques, de métaux, de verres, etc.) ni d'agents pathogènes au-delà des concentrations suivantes :

- salmonella : 8 NPP/10 g MS (dénombrement selon la technique du nombre le plus probable) ;
- enterovirus : 3 NPPUC/10 g MS (dénombrement selon la technique du nombre le plus probable d'unités cytopathogènes) ;
- œufs d'helminthes viables : 3 pour 10 g MS.

Les déchets ou effluents à épandre ont les caractéristiques suivantes :

Teneurs limites en éléments-traces métalliques :

Éléments traces-métalliques	Valeur limite (mg/kg MS)	Flux cumulé maximum apporté en 10 ans (g/m ²)	
		Cas général	Epandage sur pâturages
Cadmium	10	0,015	0,015
Chrome	1 000	1,5	1,2
Cuivre	1 000	1,5	1,2
Mercure	10	0,015	0,012
Nickel	200	0,3	0,3
Plomb	800	1,5	0,9
Zinc	3 000	4,5	3
Chrome + cuivre + nickel + zinc	4 000	6	4
Sélénium	-	-	0,12

Teneurs limites en composés-traces métalliques :

Composés-traces organiques	Valeur limite dans les déchets ou effluents (mg/kg MS)		Flux cumulé maximum apporté par les déchets ou effluents en 10 ans (mg/m ²)	
	Cas général	Epandage sur pâturages	Cas général	Epandage sur pâturages
Total des 7 principaux PCB (*)	0,8	0,8	1,2	1,2
Fluoranthène	5	4	7,5	6
Benzo(b)Fluoranthène	2,5	2,5	4	4
Benzo(a)pyrène	2	1,5	3	2

(*) PCB 28,52,101,118,138,153,180

Les échantillons représentatifs soumis à analyse sont constitués de 25 prélèvements élémentaires uniformément répartis en différents points et différentes profondeurs du lot constitué destiné à être épandu. Les prélèvements sont effectués à l'aide d'une sonde en dehors de la croûte de surface et des zones où une accumulation d'eau s'est produite. Les prélèvements élémentaires sont mélangés dans un récipient et donnent après réduction un échantillon d'1 kg environ qui sera transmis au laboratoire.

Les analyses sont réalisées suffisamment tôt pour connaître les résultats avant épandage. Il est possible de dissocier les analyses agronomiques (à réaliser au plus près de la période d'épandage, la valeur agronomique d'un produit organique évoluant avec le temps) des analyses éléments traces (connaissance des résultats relatifs aux paramètres d'innocuité au plus près de la production).

La conservation des échantillons à 3-6°C est réalisée pour une durée n'excédant pas 10 jours.

Les résultats des analyses effectuées par le producteur d'effluents sont transmis aux utilisateurs avant que les effluents soient épandus. Le bulletin d'analyse précise les résultats, la date d'analyse, le laboratoire concerné. Dans le cas d'une distribution d'une synthèse des résultats de l'année, le document mentionne au minimum les teneurs moyennes, minimales et maximales observées.

Article 22.6. Contrats

En particulier, l'épandage ne peut être réalisé que si des contrats ont été établis entre les parties suivantes :

- producteur de déchets, sous-produits ou d'effluents et prestataire réalisant l'opération d'épandage,
- producteur de déchets, sous-produits ou d'effluents et agriculteurs exploitant les terrains.

Ces contrats définissent les engagements de chacun, ainsi que leur durée.

Article 22.7. Quantité maximale annuelle à épandre à l'hectare

La fertilisation doit être équilibrée et correspondre aux capacités exportatrices réelles de la culture ou de la prairie concernée.

En aucun cas la capacité d'absorption des sols ne doit être dépassée, de telle sorte que ni la stagnation prolongée sur les sols, ni le ruissellement en dehors des parcelles d'épandage, ni une percolation rapide vers les nappes souterraines ne puissent se produire.

Quels que soient les apports de fertilisants azotés, compatibles avec le respect de l'équilibre de la fertilisation, la quantité d'azote d'origine organique contenue dans les produits épandus sur l'ensemble du plan d'épandage de l'établissement ne dépasse les valeurs fixées par le présent article.

Les doses d'apports ne doivent pas dépasser, compte tenu des autres apports fertilisants et toutes origines confondues, les quantités maximales suivantes :

Nature de la culture	N (kg/ha/an)	P (kg/ha/an)	K (kg/ha/an)
Fertilisant valorisables pour la culture de banane	390	104	780

Article 22.8. Dispositifs d'entreposage et dépôts temporaires

Les dispositifs permanents d'entreposage de déchets ou d'effluents sont dimensionnés pour faire face aux périodes où l'épandage est soit impossible, soit interdit par l'étude préalable.

Le volume nécessaire pour le stockage des déchets en attente d'épandage est déterminé par l'exploitant qui tient à disposition de l'inspection des installations classées une note de calcul justifiant ce volume.

Ils doivent être étanches et aménagés de sorte à ne pas constituer de gêne ou de nuisances pour le voisinage ni entraîner une pollution des eaux ou des sols par ruissellement ou infiltration.

Le déversement dans le milieu naturel des trop-pleins des ouvrages d'entreposage est interdit.

Les ouvrages d'entreposage à l'air libre sont interdits d'accès aux tiers non autorisés.

L'exploitant dispose d'une capacité d'entreposage des déchets ou effluents suffisamment dimensionnée pour assurer le stockage correspondant à la période la plus longue durant laquelle l'épandage est soit impossible, soit interdit.

Le dépôt temporaire de déchets, sur les parcelles d'épandage et sans travaux d'aménagement, n'est autorisé que lorsque les cinq conditions suivantes sont simultanément remplies :

- les déchets sont solides et peu fermentescibles, à défaut, la durée du dépôt est inférieure à quarante-huit heures ;
- toutes les précautions ont été prises pour éviter le ruissellement sur ou en dehors des parcelles d'épandage ou une percolation rapide vers les nappes superficielles ou souterraines ;
- le dépôt respecte les distances minimales d'isolement définies pour l'épandage par l'article 22.9 du présent arrêté sauf pour la distance vis-à-vis des habitations ou locaux habités par des tiers qui est toujours égale à 100 mètres. En outre, une distance d'au moins 3 mètres vis-à-vis des routes et fossés doit être respectée ;
- le volume du dépôt est adapté à la fertilisation raisonnée des parcelles réceptrices pour la période d'épandage considérée ;
- la durée maximale ne doit pas dépasser un an et le retour sur un même emplacement ne peut intervenir avant un délai de trois ans.

Article 22.9. Épandage

L'épandage est interdit :

- pendant les périodes de forte pluviosité et pendant les périodes où il existe un risque d'inondation ;
- en dehors des terres régulièrement travaillées et des prairies ou des forêts exploitées ;
- sur les terrains à forte pente, dans des conditions qui entraîneraient leur ruissellement hors du champ d'épandage ;
- à l'aide de dispositifs d'aéro-aspiration qui produisent des brouillards fins lorsque les effluents sont susceptibles de contenir des micro-organismes pathogènes.

Article 22.9.1 Modalités

Les opérations d'épandage sont conduites afin de valoriser au mieux les éléments fertilisants contenus dans les effluents ou les déchets et d'éviter toute pollution des eaux.

Les périodes d'épandage et les quantités épandues sont adaptées de manière à :

- à assurer l'apport des éléments utiles aux sols ou aux cultures sans excéder les besoins, compte tenu des apports de toute nature, y compris les engrais, les amendements et les supports de culture ;
- à empêcher la stagnation prolongée sur les sols, le ruissellement en dehors des parcelles d'épandage, une percolation rapide ;
- à empêcher l'accumulation dans le sol de substances susceptibles à long terme de dégrader sa structure ou de présenter un risque écotoxique ;
- à empêcher le colmatage du sol, notamment par les graisses.

En outre, toutes les dispositions nécessaires sont prises pour qu'en aucune circonstance, ni la stagnation prolongée sur les sols, ni le ruissellement en dehors des parcelles d'épandage, ni une percolation rapide vers les nappes souterraines ne puissent se produire.

Sous réserve des prescriptions fixées en application de l'article L. 1321-2 du code de la santé publique, l'épandage de déchets ou d'effluents respecte les distances et délais minima prévus au tableau ci-dessous :

Nature des activités à protéger	Distance minimale	Domaine d'application
Puits, forages, sources, aqueducs transitant des eaux destinées à la consommation humaine en écoulement libre, installations souterraines ou semi-enterrées utilisées pour le stockage des eaux, que ces dernières soient utilisées pour l'alimentation en eau potable ou pour l'arrosage des cultures maraîchères.	35 mètres. 100 mètres	Pente du terrain inférieure à 7 %. Pente du terrain supérieure à 7%.
Cours d'eau et plans d'eau.		Pente du terrain inférieure à 7% :
	5 mètres des berges.	1. Déchets non fermentescibles enfouis immédiatement après épandage.
	35 mètres des berges.	2. Autres cas.
	100 mètres des berges.	Pente du terrain supérieure à 7 % :
	200 mètres des berges.	1. Déchets solides et stabilisés. 2. Déchets non solides ou non stabilisés.
Lieux de baignade.	200 mètres.	
Sites d'aquaculture (piscicultures et zones conchyliques).	500 mètres.	
Habitation ou local occupé par des tiers, zones de loisirs et établissements recevant du public.	50 mètres.	En cas de déchets ou d'effluents odorants.
	100 mètres.	
	Délai minimum	
Herbages ou cultures fourragères.	Trois semaines avant la remise à l'herbe des animaux ou de la récolte des cultures fourragères.	En cas d'absence de risque lié à la présence d'agents pathogènes.
	Six semaines avant la remise à l'herbe des animaux ou la récolte des cultures fourragères.	Autres cas.
Terrains affectés à des cultures maraîchères et fruitières à	Pas d'épandage pendant la période de végétation.	

Nature des activités à protéger	Distance minimale	Domaine d'application
l'exception des cultures d'arbres fruitiers.		
Terrains destinés ou affectés à des cultures maraîchères ou fruitières, en contact direct avec les sols, ou susceptibles d'être consommés à l'état cru.	Dix mois avant la récolte et pendant la récolte elle-même. Dix-huit mois avant la récolte et pendant la récolte elle-même.	En cas d'absence de risque lié à la présence d'agents pathogènes. Autre cas.

Les déchets solides ou pâteux non stabilisés sont enfouis le plus tôt possible, dans un délai maximum de quarante-huit heures, pour réduire les nuisances olfactives et les pertes par volatilisation.

Des dérogations à l'obligation d'enfouissement peuvent toutefois être accordées pour des cultures en place à condition que celles-ci ne soient pas destinées à la consommation humaine directe.

Les déchets ou effluents sont épandus avec un matériel adapté afin de garantir le respect de la dose préconisée et une bonne qualité de la répartition.

Le volume des effluents épandus est mesuré soit par des compteurs horaires totalisateurs dont seront munies les pompes de refoulement, soit par mesure directe, soit par tout autre procédé équivalent.

Article 22.9.2 Programme prévisionnel annuel

Un programme prévisionnel annuel d'épandage est établi, en accord avec les exploitants agricoles prêteurs de terres, au plus tard un mois avant le début des opérations concernées. Il inclut également les parcelles du producteur de déchets ou d'effluents lorsque celui-ci est également exploitant agricole.

Ce programme comprend au moins :

- la liste des parcelles concernées par la campagne ainsi que la caractérisation des systèmes de culture (cultures implantées avant et après l'épandage, période d'interculture) sur ces parcelles ;
- une caractérisation des différents déchets ou effluents (type (liquides, pâteux et solides), quantités prévisionnelles, rythme de production, ainsi qu'au moins les teneurs en azote global et azote minéral et minéralisable, disponible pour la culture à fertiliser, mesurées et déterminées sur la base d'analyses datant de moins d'un an) ;
- les résultats d'une analyse de sols datant de moins d'un an sur le paramètre azote global et azote minéral et minéralisable sur chaque point de référence représentatif de chaque zone homogène ;
- les préconisations spécifiques d'apport des déchets ou des effluents (calendrier et doses d'épandage...) ;
- l'identification des personnes morales ou physiques intervenant dans la réalisation de l'épandage.

Ce programme prévisionnel est tenu à la disposition de l'inspection des installations classées. Il lui est adressé sur sa demande.

Article 22.10. Auto surveillance de l'épandage

Article 22.10.1 Cahier d'épandage

Un cahier d'épandage, tenu sous la responsabilité de l'exploitant, à la disposition de l'inspection des installations classées pendant une durée de dix ans, comporte pour chacune des parcelles (ou îlots) réceptrices épandues :

- les surfaces effectivement épandues ;
- les références parcellaires ;
- les dates d'épandage ;
- la nature des cultures ;
- les volumes et la nature de toutes les matières épandues ;
- les quantités d'azote global épandues d'origine ICPE ;
- l'identification des personnes morales ou physiques chargées des opérations d'épandage ainsi que l'ensemble des résultats d'analyses pratiquées sur les sols et les matières épandues avec les dates de prélèvements et de mesures et leur localisation.

Ce cahier d'épandage est renseigné de manière inaltérable à la fin de chaque semaine au cours desquelles des épandages ont été effectués.

Lorsque les déchets ou les effluents sont épandus sur des parcelles mises à disposition par un prêteur de terres, un bordereau cosigné par l'exploitant et le prêteur de terre est référencé et joint au cahier d'épandage. Ce bordereau est établi au plus tard à la fin du chantier d'épandage et au moins une fois par semaine. Il comporte l'identification des parcelles réceptrices, les volumes et les quantités d'azote global épandues.

Article 22.10.2 Autosurveillance des épandages

22.10.2.1 Surveillance des déchets ou effluents à épandre

La caractérisation des déchets ou effluents à épandre fournie dans l'étude préalable est vérifiée par analyse avant le premier épandage. En dehors de la première année d'épandage, les effluents ou déchets sont analysés périodiquement et notamment à chaque fois que des changements dans les procédés ou les traitements sont susceptibles de modifier leur qualité (en particulier pour ce qui concerne la teneur en éléments-traces métalliques et en composés organiques).

22.10.2.2 Surveillance des sols

Les sols doivent être analysés sur chaque point de référence représentatif de chaque zone homogène. Par zone homogène on entend une partie d'unité culturale homogène d'un point de vue pédologique n'excédant pas 20 hectares ; par unité culturale, on entend une parcelle ou un groupe de parcelles exploitées selon un système unique de rotations de cultures par un seul exploitant : après l'ultime épandage, sur le ou les points de référence, sur chaque parcelle exclue du périmètre d'épandage et au minimum tous les dix ans.

Ces analyses portent sur les éléments et substances suivantes :

ÉLÉMENTS-TRACES dans les sols	VALEUR LIMITE (mg/kg MS)
Cadmium	2
Chrome	150
Cuivre	100
Mercure	1
Nickel	50

Plomb	100
Zinc	300

Les méthodes d'échantillonnage et d'analyse des sols sont conformes aux dispositions des arrêtés ministériels sectoriels.

MODALITÉS D'EXÉCUTION

CHAPITRE 23. INFORMATION DES TIERS

En vue de l'information des tiers :

- Une copie du présent arrêté est déposée à la mairie de [commune] et peut y être consultée ;
- Un extrait de cet arrêté est affiché dans cette mairie pendant une durée minimum d'un mois ;
- Un procès-verbal de l'accomplissement de cette formalité est dressé par les soins du maire et adressé à la préfecture ;
- L'arrêté est publié sur le site internet des services de l'Etat pendant une durée minimale de quatre mois.

CHAPITRE 24. EXÉCUTION

La secrétaire générale de la préfecture de Martinique, la sous-préfète de Trinité, le directeur de l'environnement, de l'aménagement et du logement (DEAL) chargé de l'inspection des installations classées, le maire de la commune de Trinité, sont chargés, chacun en ce qui le concerne, de veiller à l'exécution du présent arrêté dont une copie sera notifiée à l'exploitant.

Pour le Préfet et par délégation
Fort-de-France, le **la Secrétaire Générale**
de la Préfecture de la Martinique

12 2 JAN. 2024

Délais et voie de recours

Conformément à l'article L. 181-17 du code de l'environnement, la présente décision est soumise à un contentieux de pleine juridiction. Elle peut être déférée à la juridiction administrative compétente :

1° Par les pétitionnaires ou exploitants, dans un délai de deux mois à compter du jour où la décision leur a été notifiée ;

2° Par les tiers intéressés en raison des inconvénients ou des dangers pour les intérêts mentionnés à l'article L. 181-3, dans un délai de quatre mois à compter de :

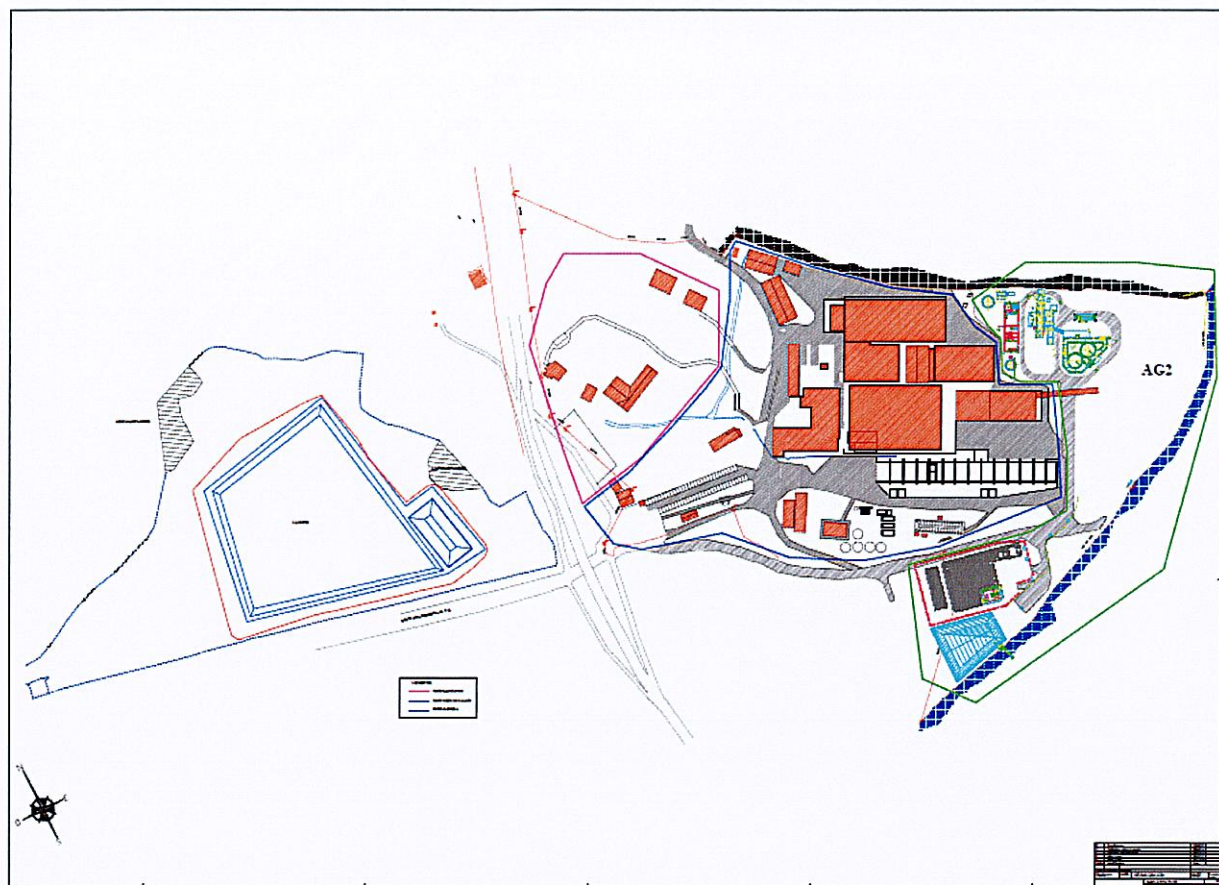
a) L'affichage en mairie dans les conditions prévues au 2° de l'article R. 181-44 ;

b) La publication de la décision sur le site internet de la préfecture prévue au 4° du même article.

Le délai court à compter de la dernière formalité accomplie. Si l'affichage constitue cette dernière formalité, le délai court à compter du premier jour d'affichage de la décision.

Les décisions mentionnées au premier alinéa peuvent faire l'objet d'un recours gracieux ou hiérarchique dans le délai de deux mois. Ce recours administratif prolonge de deux mois les délais mentionnés aux 1° et 2°.

ANNEXE I : Plan du site

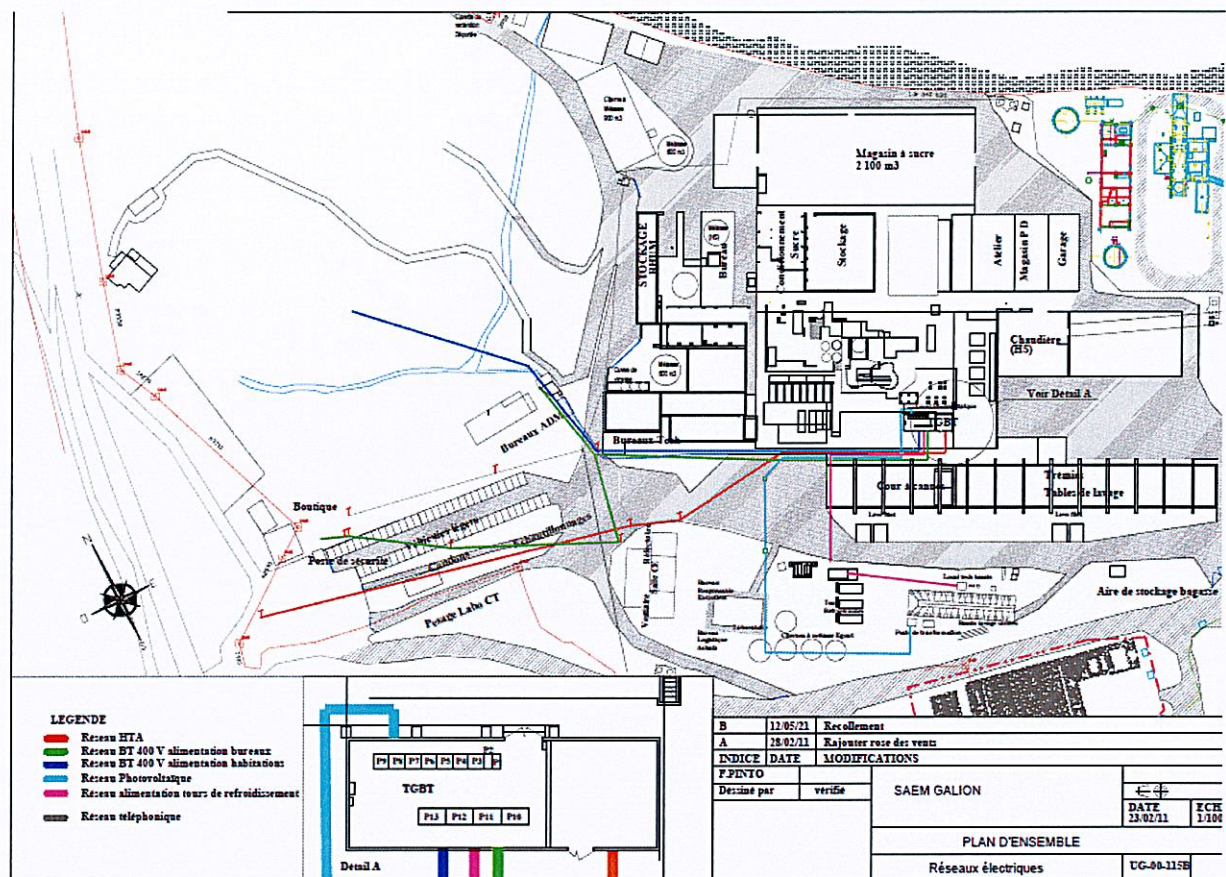


Pour le Préfet et par délégation
la Secrétaire Générale
de la Préfecture de la Martinique

2 JAN. 2024

Laurence GOLA DE MONCHY

ANNEXE II : Plan des réseaux

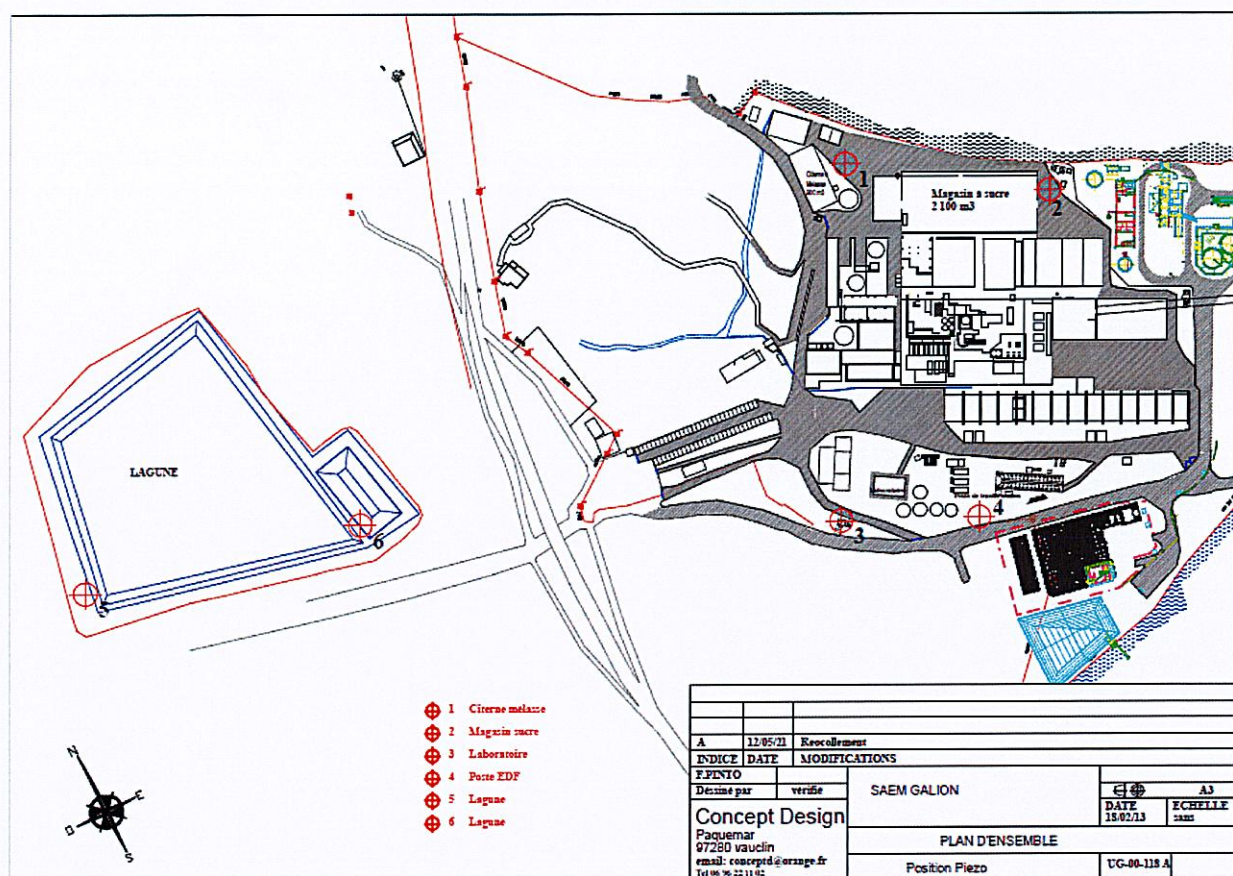


Pour le Préfet et par délégation
la Secrétaire Générale
de la Préfecture de la Martinique

22 JAN. 2024

Laurence GOLA DE MONCHY

ANNEXE III : Plan des implantations des piézomètres

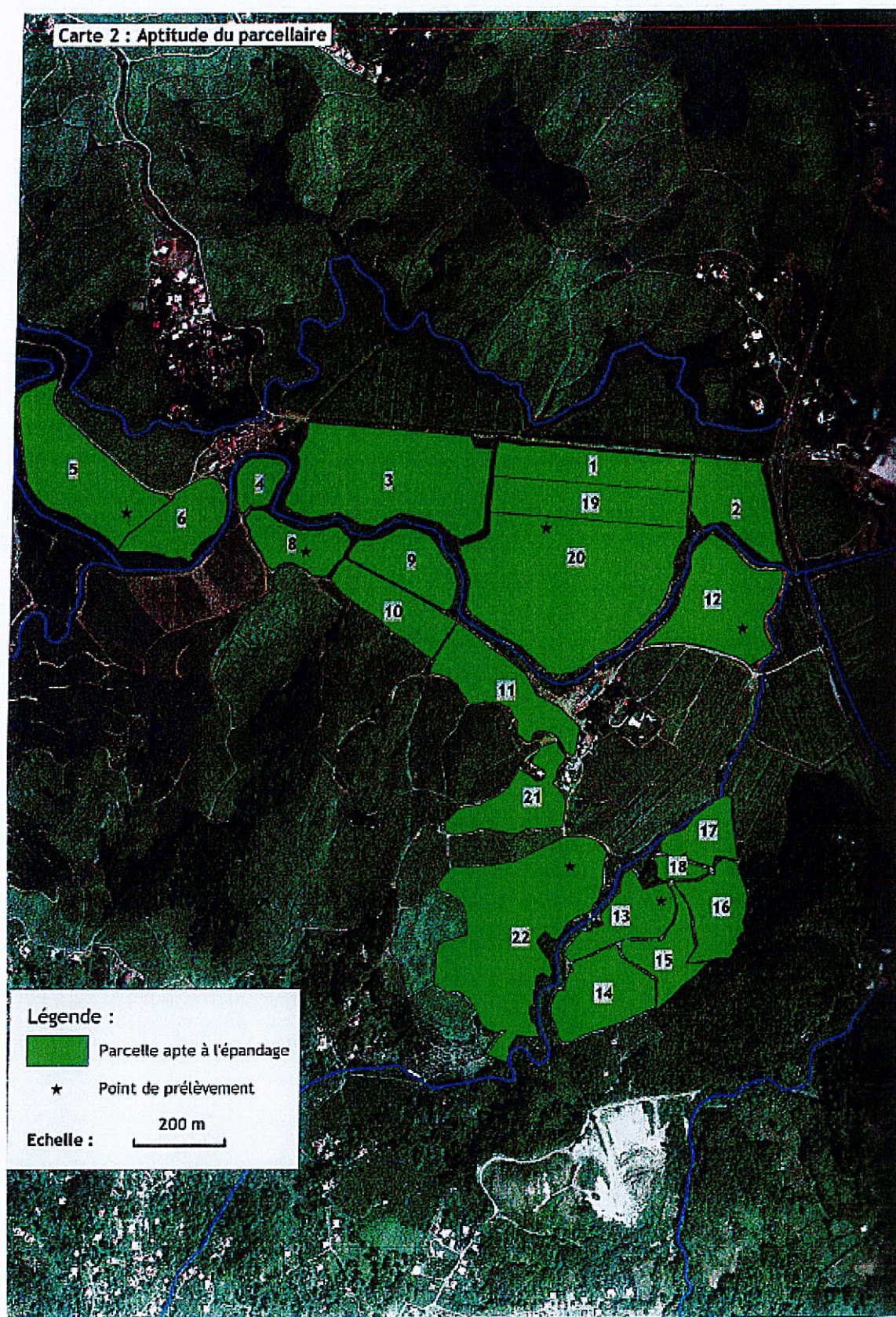


Pour le Préfet et par délégation
la Secrétaire Générale
de la Préfecture de la Martinique

12 2 JAN. 2024

Laurence GOLA DE MONCHY

ANNEXE IV : Plan des parcelles des surfaces pour l'épandage⁴



Pour le Préfet et par délégation
la Secrétaire Générale
de la Préfecture de la Martinique

12 2 JAN. 2024

⁴ Un seul exploitant est concerné par l'épandage : L'Exploitation Agricole du Galion situé sur la commune de TRINITÉ. Les surfaces concernées sont les mêmes que dans l'arrêté précédent et représentent un total de 76,77 ha.

